

Hodnocení vlivu stavby na krajinný ráz

Rekreační resort Ralsko

17. 4. 2026

Ing. Věra Vitoňová
Ing. Kateřina Lagner Zímová



Zpracovatel:

Ing. Věra Vitoňová

Certifikovaná osoba FA ČVUT pro Hodnocení vlivu záměru na přírodu a krajinu č. 2022-03

Ing. Kateřina Lagner Zímová

Autorizovaná osoba dle § 45i zákona č. 114/1992 Sb. pro účely provádění hodnocení ve smyslu § 67 zákona.



Krajinná ekoložka
Ing. Kateřina Lagner Zímová
Autorizované posudky - Krajinné studie - Odborné poradenství
IČ: 01447424 DIČ CZ8454070163
www.katerinazimova.cz



Obsah

1. Úvod a vymezení základních pojmů pro účely zpracování hodnocení	3
2. Cíle hodnocení	7
3. Charakteristika posuzovaného záměru	8
4. Charakteristika zájmového území	12
5. Metodika	17
6. Hodnocení krajinného rázu	19
6.1 Přírodní charakteristika	19
6.2 Kulturní a historická charakteristika	25
6.3 Vizuální a estetická charakteristika	31
6.4 Identifikace a klasifikace znaků krajinného rázu	39
7. Souhrn	42
8. Závěr	43



1. Úvod a vymezení základních pojmů pro účely zpracování hodnocení

Ráz krajiny je významnou hodnotou dochovaného přírodního a kulturního prostředí a je proto chráněn před znehodnocením. Ráz krajiny je dán specifickými rysy a znaky krajiny, které vytvářejí její rázovitost, odlišnost a jedinečnost. Krajinný ráz je vyjádřením vztahů přírodních, socioekonomických a kulturně – historických vlastností dané krajiny. Tato definice je užívána v podmínkách České republiky a je uznávána předními specialisty v oboru (Sklenička 2003; AOPK 2016; Vorel et al. 2004). Aby bylo možno krajinný ráz chránit, je nutno popsat a vyhodnotit znaky a hodnoty, které krajinný ráz dané krajiny utvářejí. Dále se hodnotí buď vlivy navrhovaných záměrů na tyto znaky a hodnoty, tj. zásahy do krajinného rázu, nebo se provádí hodnocení území z hlediska krajinného rázu a stanovují se opatření k ochraně krajinného rázu. Krajinný ráz je legislativně zakotven v Zákoně č. 114/1992 Sb. o ochraně přírody a krajiny ve znění pozdějších předpisů (dále jen „zákon“) v § 12:

(1) Krajinný ráz, kterým je zejména přírodní, kulturní a historická charakteristika určitého místa či oblasti, je chráněn před činnostmi snižující jeho estetickou a přírodní hodnotu. Zásahy do krajinného rázu, zejména umísťování a povolování staveb, mohou být prováděny pouze s ohledem na zachování významných krajinných prvků, zvláště chráněných území, kulturních dominant krajiny, harmonické měřítko a vztahy v krajině.

(2) K umísťování a povolování staveb, jakož i jiným činnostem, které by mohly snížit nebo změnit krajinný ráz, je nezbytný souhlas orgánu ochrany přírody. Podrobnosti ochrany krajinného rázu může stanovit ministerstvo životního prostředí obecně závazným právním předpisem.

(3) K ochraně krajinného rázu s významnými soustředěnými estetickými a přírodními hodnotami, který není zvláště chráněn podle části třetí tohoto zákona, může orgán ochrany přírody zřídit obecně závazným předpisem přírodní park a stanovit omezení takového využití území, které by znamenalo zničení, poškození nebo rušení stavu tohoto území.

Hodnocení má tyto dílčí části:

- všeobecné údaje o lokalitě
- charakteristika krajinného rázu území
- vliv záměru na charakteristiky krajinného rázu

Pro účely tohoto hodnocení je používáno těchto pojmů:

Navrhovaný záměr: Rekreační resort Ralsko

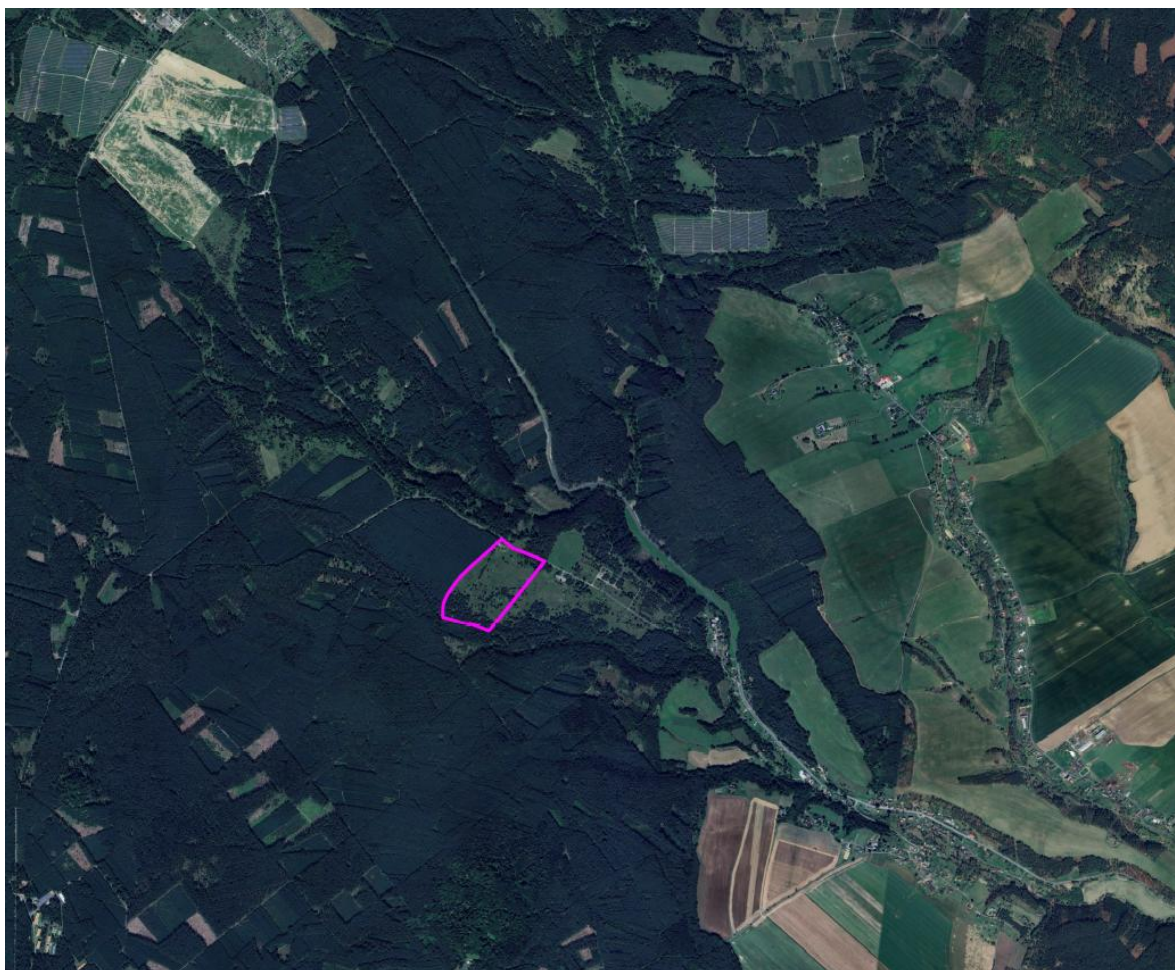
Plocha záměru: Kraj Liberecký, okres Česká Lípa, obec Ralsko, část obce Horní Krupá, k.ú. Horní Krupá [918415], parc. č. 69/3 a 69/6



Obrázek 1 Posuzovaná lokalita - ortofoto, zdroj: cuzk.cz 12/2025



Obrázek 2 Situace širších vztahů, zdroj: Urbanistická studie Schindler Seko architekti s.r.o. 10/2025



Obrázek 3 Posuzovaná lokalita – umístění záměru, zdroj: vlastní 12/2025



Obrázek 4 Posuzovaná lokalita umístění záměru - ortofoto, zdroj: vlastní 12/2025





2. Cíle hodnocení

Cílem hodnocení je posouzení vlivu záměru Rekreační resort Ralsko na krajinný ráz ve smyslu §12 zákona č. 114/1992 Sb., o ochraně přírody a krajiny.

V rámci hodnocení je třeba zvážit, zda krajinný prostor dotčený záměrem nevyniká významnými nebo dokonce jedinečnými hodnotami jednotlivých charakteristik krajinného rázu. Dále je třeba vyhodnotit, zda případné hodnoty krajinného rázu budou navrhovaným záměrem dotčeny, či nikoli. V případě, že dotčeny budou, je nutné zjistit míru tohoto ovlivnění.

Dílčími cíli hodnocení jsou:

- Popis záměru
- Vyhodnocení stávajících charakteristik krajinného rázu
- Vliv záměru na charakteristiky krajinného rázu



3. Charakteristika posuzovaného záměru

Podle dokumentace (Ing. Zdeňka Pelešková 11/2025, aktualizovaná 3/2026 a Urbanistické studie Schindler Seko architekti s.r.o.) projekt řeší výstavbu sportovně – rekreačního resortu Ralsko, který má sloužit k dočasnému ubytování hostů a poskytování souvisejících rekreačních služeb na **celkové ploše 16,5 ha**. Jedná se o stavbu novou, trvalou.

Účel užívání stavby

Stavba je určena jako sportovně rekreační resort sloužící ke sportovnímu vyžití, dočasnému ubytování hostů a poskytování souvisejících sportovně rekreačních služeb. Součástí jsou ubytovací kapacity (chaty, apartmány), společenské a stravovací prostory, sportovní a relaxační zázemí a nezbytné technické a provozní plochy. Stavba je využívána ke sportovně rekreačnímu pobytu osob a k poskytování služeb spojených s cestovním ruchem. Podstatná část rekreačních objektů bude sloužit jako stavby pro rodinnou rekreaci jednotlivých vlastníků.

Členění stavby

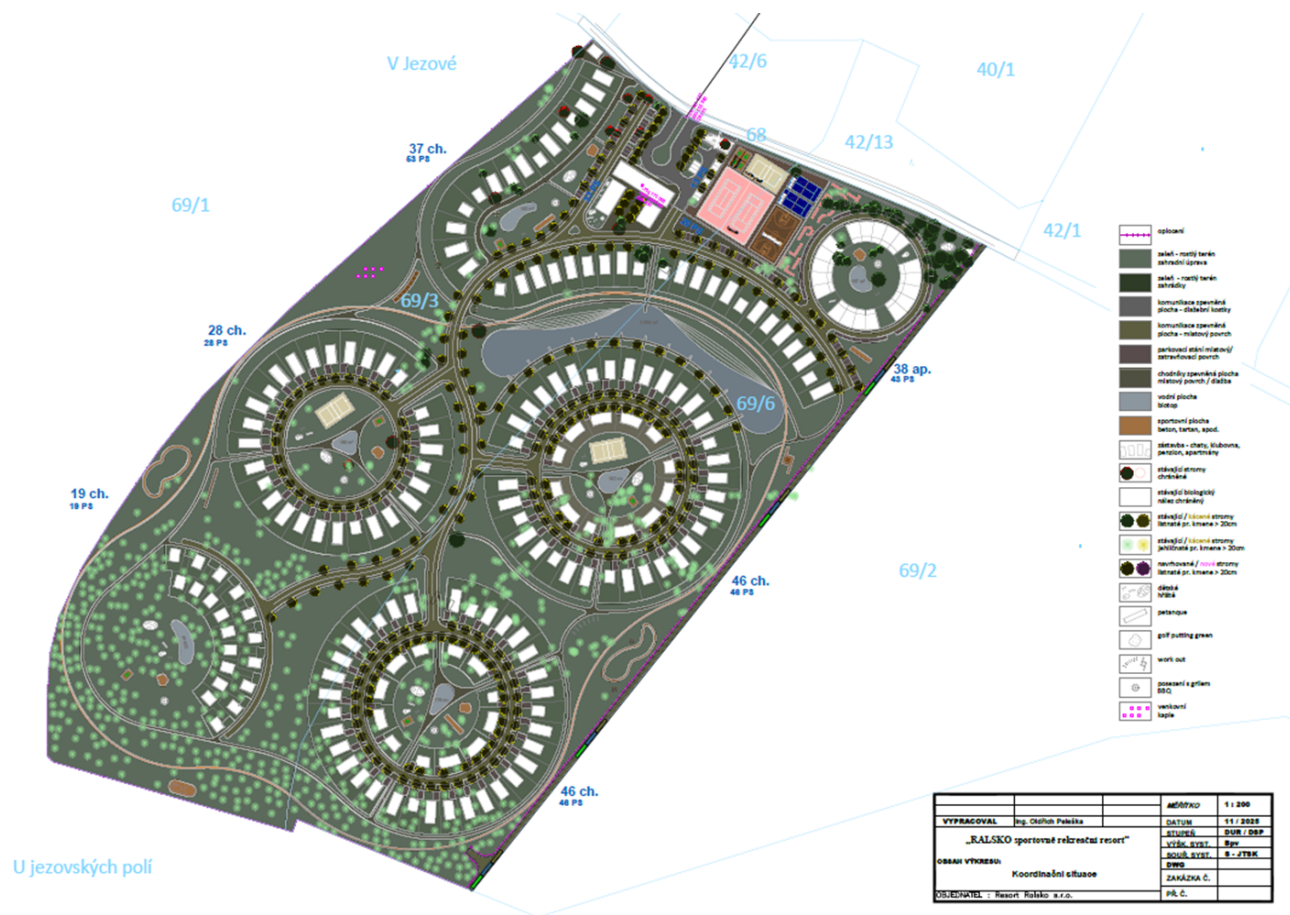
Stavba je členěna na 6 stavebních objektů:

- SO 01 stavby
- SO 02 terénní úpravy
- SO 03 vodovodní a kanalizační síť
- SO 04 hospodaření s dešťovou vodou, vybudování vodních retencí – přírodních jezírek
- SO 05 komunikace
- SO 06 elektro

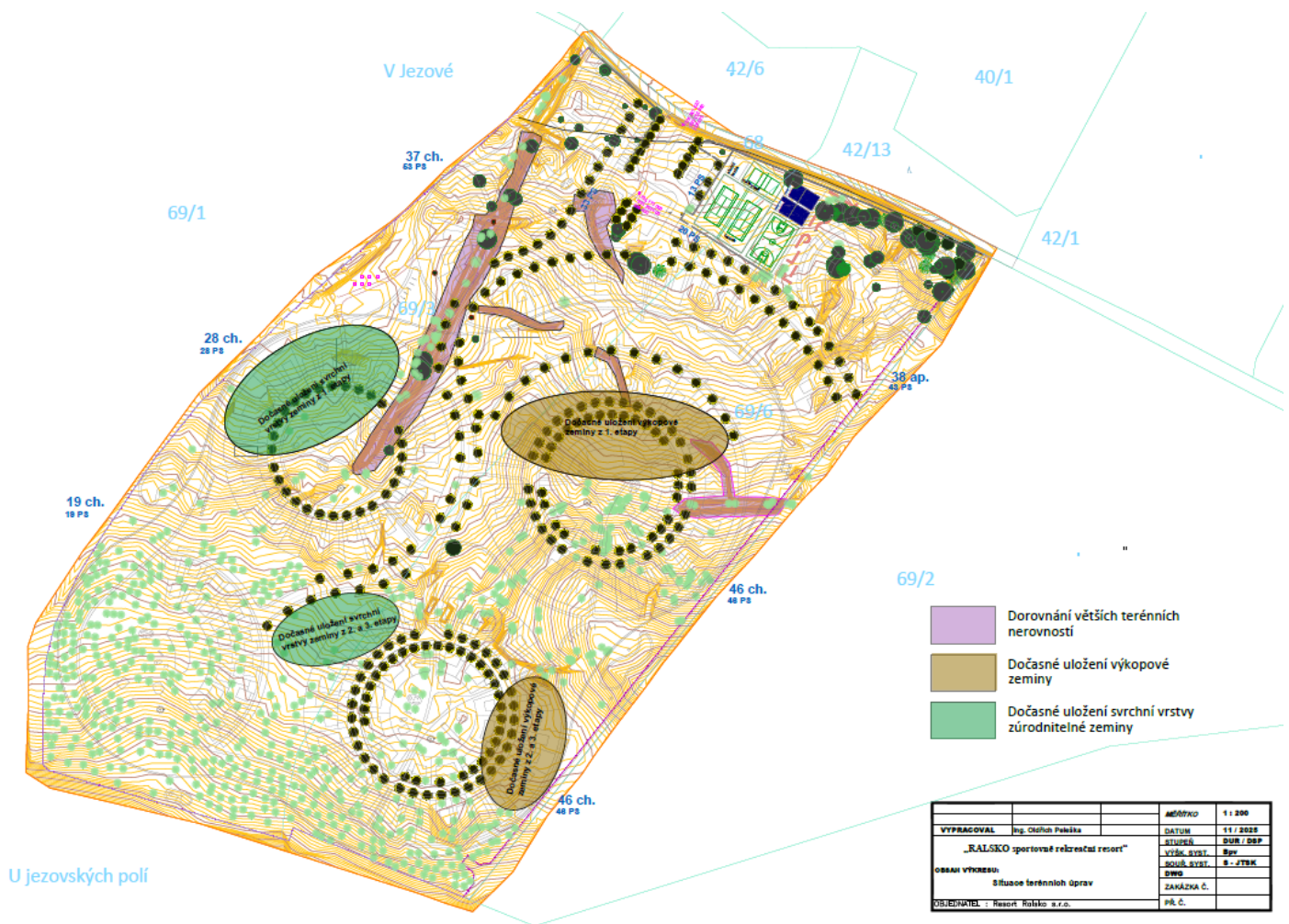
Popis stavby

Součástí projektu jsou ubytovací zařízení pro rekreaci (chatky, apartmány), stravovací a společenské prostory (bistro, společenská místnost), sportovní a relaxační vybavení (hřiště, wellness, přírodní jezírka, sauna, sportoviště) a technické a provozní zázemí (recepce, sklady, vodárna, čističky odpadních vod, parkovací plochy).


Obrázek 5 Koordinační situační výkres, zdroj: Ing. Oldřich Peleška 11/2025



Obrázek 6 Situace terénních úprav, zdroj: Ing. Oldřich Peleška 11/2025



U jezovských polí

 Dorovnění větších terénních nerovností

Dočasné uložení výkopové zeminy

Dočasné uložení svrchní vrstvy
zúrodnitelné zeminy



Hodnocení vlivu stavby na krajinný ráz

Obrázek 7 Návrh situace kácení a náhradní výsadby, zdroj: Ing. Oldřich Peleška 11/2025





4. Charakteristika zájmového území

Ralsko je město v okrese Česká Lípa, vzniklé na místě bývalého vojenského výcvikového prostoru. Rozlohou patří mezi největší obce v Česku a jeho historie sahá až do 13. století, kdy byla založena osada Kuřivody. Dnes se Ralsko rozvíjí a nabízí zajímavou kombinaci klidné přírody a památek, včetně pozůstatků vojenské minulosti a útulku pro zvířata.

Plocha záměru se nachází v extravilánu obce Ralsko, k.ú. Horní Krupá. Je součástí bývalého vojenského výcvikového prostoru Ralsko, který využívala československá armáda a v letech 1968 až 1991 též sovětská vojska. Cca do roku 2012 byla plocha záměru součástí rozlehlé bezlesé plochy, poté začaly být okolní plochy zalesňovány jehličnatými dřevinami. Samotná plocha záměru zůstala z převážné části nezalesněna, s trvalým travním porostem a roztouženými dřevinami. Na jižním okraji plochy záměru se nachází souvislejší jehličnaté lesní porosty.

V severozápadním cípu plochy záměru se nachází ovocný sad (jabloň, slivoň myrobalán, slivoň obecná) a kulturní rostliny (srstka angrešt) svědčící o minulém hospodaření. Na ploše záměru se nachází terénní deprese či vyvýšeniny jakožto pozůstatek vojenských cvičení, místy ojediněle skalnaté zídky.

Trvalé travní porosty na ploše záměru představují přírodní biotop T1.1 Mezofilní ovsíkové louky. Tento biotop představuje louky nížin a pahorkatin s dominantním ovsíkem vyvýšeným (*Arrhenatherum elatius*), nebo podhorské louky, ve kterých převažují mezofilní trávy nižšího vzrůstu, např. *Agrostis capillaris*, *Anthoxanthum odoratum*, *Festuca rubra* agg. a *Trisetum flavescens*. Z trav se dále vyskytují *Dactylis glomerata*, *Holcus lanatus*, *Poa pratensis* s. l. a další, hojné jsou i širokolisté byliny, např. *Campanula patula*, *Crepis biennis*, *Daucus carota*, *Knautia arvensis* agg. a *Trifolium pratense*. Porosty mohou být vysoké až 1 m a podle míry narušování více či méně zapojené, s pokryvností 60–100 %.

Plocha záměru se nachází v mezofytiku a spadá do Ralského bioregionu, Erodované plošiny na spraších 4. v.s. Potenciální přirozenou vegetací jsou zde Acidofilní bikové, jedlové, březové a borové doubravy.



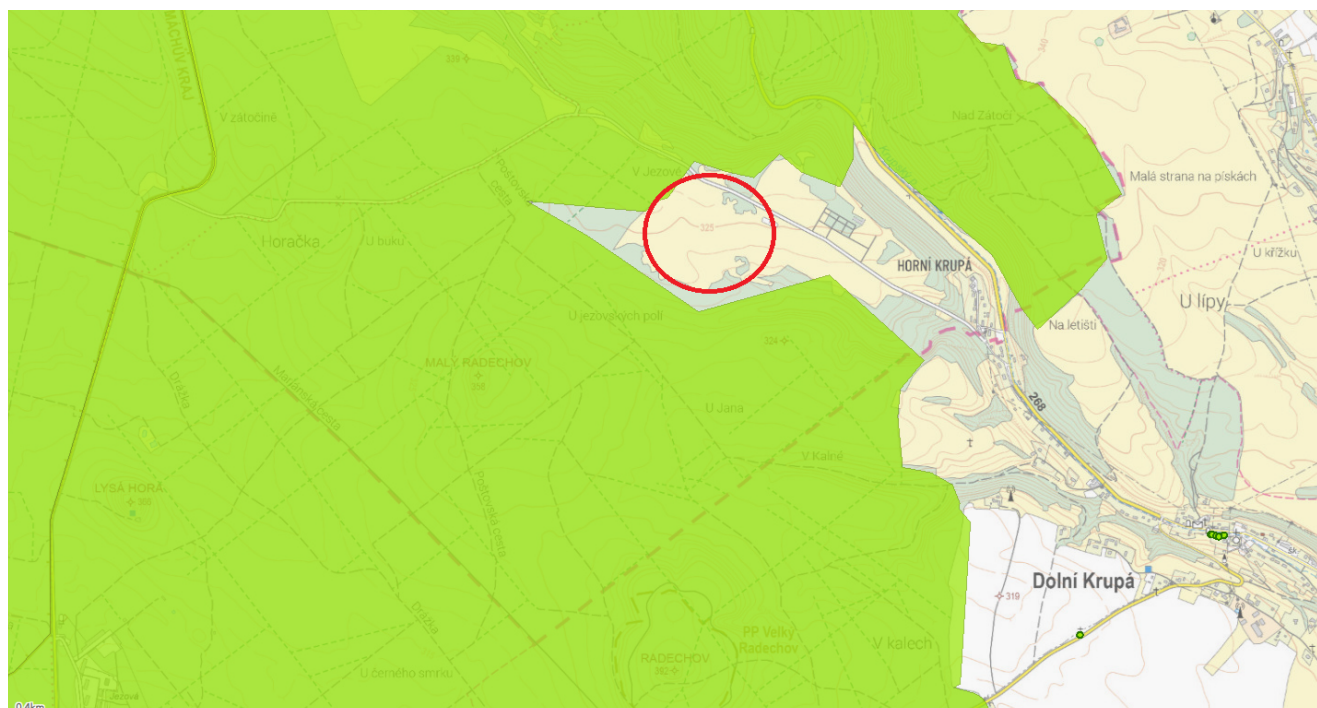
Hodnocení vlivu stavby na krajinný ráz

Obrázek 8 Přírodní biotopy na ploše záměru, zdroj: Mapování biotopů, AOPK ČR, 2025.



Plocha záměru těsně sousedí s biotopem zvláště chráněných druhů velkých savců – typ BVS 1.

Obrázek 9 Biotop zvláště chráněných druhů velkých savců v širším zájmovém území, zdroj AOPK ČR 2025





Obrázek 10: Plocha záměru, zdroj: Ing. Vlasáková 10.5.2025.



Obrázek 11: Plocha záměru, ovocné dřeviny, zdroj: Ing. Vlasáková 14.7.2025.





Obrázek 12: Plocha záměru, zdroj: Ing. Vlasáková 10.5.2025.



Obrázek 13: Plocha záměru, zdroj: Ing. Vlasáková 26.3.2025.





Hodnocení vlivu stavby na krajinný ráz

Obrázek 14: Lesní porosty na jižním okraji plochy záměru, zdroj: Ing. Vlasáková 10.5.2025.



Obrázek 15: Lesní porosty na jižním okraji plochy záměru, zdroj: Ing. Vlasáková 10.5.2025.





5. Metodika

Pro hodnocení vlivu stavby na krajinný ráz je použit Metodický postup posouzení vlivu navrhované stavby, činnosti nebo změny využití území na krajinný ráz: I. Vorel, R. Bukáček, P. Matějka, M. Culek, P. Sklenička, 2004. Uvedený postup má 3 etapy:

A. Vymezení hodnoceného území (dotčený krajinný prostor)

Vymezení dotčeného krajinného prostoru na základě vlastností posuzovaného záměru (stavby) a jeho viditelnosti v terénu. **Dotčený krajinný prostor (DoKP) je tak vždy pro každý záměr zcela individuální. Dle uvedené metodiky je DoKP v silné viditelnosti do přibližně 0 - 3 km, střední viditelnost do přibližně 3 – 5 km, slabá viditelnost je v daném terénu do cca 5 - 10 km. DoKP jsou tedy veškeré viditelné plochy v daném okruhu, jelikož to jsou místa, jež budou záměrem skutečně vizuálně zasažena a pro ně jsou pak hodnoceny dopady na znaky krajinného rázu.**

Vymezení dotčeného krajinného prostoru (DoKP) bylo provedeno na základě vlastností posuzovaného záměru a jeho reálné viditelnosti v terénu, v souladu s metodikou posouzení vlivu na krajinný ráz (Vorel et al., 2004). Dotčený krajinný prostor je pro každý záměr stanoven individuálně, s ohledem na prostorové uspořádání záměru, jeho měřítko, vertikální členitost a míru zásahu do horizontu krajiny.

Vzhledem k charakteru hodnoceného záměru – Rekreační resort Ralsko s nevýznamným výškovým i plošným rozměrem – bylo přihlédnuto k dané krajinné expozici.

Dotčený krajinný prostor zahrnuje veškeré pohledově exponované plochy v tomto okruhu, které mohou být stavbou vizuálně ovlivněny. Jedná se o místa, z nichž bude záměr reálně vnímán a identifikovatelný, a které tedy představují území, v němž je nutno hodnotit dopady na znaky krajinného rázu, zejména měřítko, harmonii, strukturu a estetické hodnoty.

Vymezený DoKP je znázorněn v mapové příloze tohoto hodnocení.

B. Hodnocení krajinného rázu dané oblasti a místa

Hodnocení slouží k popsání znaků krajinného rázu dané oblasti nebo místa. Znaky krajinného rázu vycházejí z přírodních, kulturních a historických charakteristik krajiny v dotčeném krajinném prostoru.

C. Posouzení zásahu do krajinného rázu

Posuzování hodnotí míru a únosnost změn, které daný záměr může v dotčeném krajinném prostoru způsobit.

Podklady pro toto hodnocení jsou:

- Terénní šetření, které proběhlo v březnu – září 2025. V rámci terénního šetření byly zjišťovány dominantní znaky a charakteristiky krajinného rázu a pořizována fotodokumentace lokality.



- Geodata z WMS služeb AOPK ČR a CENIA, sloužící k vypracování podkladových map a zjištění identifikátorů krajinných charakteristik.
- Územní plán Ralsko
- Územně analytické podklady
- Vodohospodářský informační portál VODA
- Biogeografické členění Culek a kol. 2013
- Preventivní hodnocení území Dokeska z hlediska krajinného rázu (Ateliér V 11/2007)

Analýza viditelnosti záměru

Vstupní data

- DMP 1G – digitální model povrchu 1. generace. Jedná se o rastr nadmořských výšek, znázorňující veškerý průběh terénu včetně staveb a vegetace.
- Vrstva pozorovaných bodů. Jedná se o vytvořenou vrstvu na podkladu projektové dokumentace. Tato vrstva představuje bod na stávající části záměru, který pak vstupuje jako pozorovaný bod do analýzy viditelnosti. V tomto případě se jednalo o bod na nejvyšším místě záměru.
- Stavební dokumentace záměru sloužící k vytvoření 3D modelu, vstupujícího do analýzy viditelnosti

Postup zpracování dat

Analýzy viditelnosti fungují na principu zjišťování vizuální překážky mezi dvěma buňkami v rastru digitálního modelu povrchu. Pokud linie spojující dva pixely v tomto rastru není přerušena jinou buňkou, potom můžeme označit dvě místa mezi sebou jako viditelná. Tento výpočet musí proběhnout mezi všemi pozorovanými body záměru a všemi pixely v rámci rastru zobrazujícího celé zájmové území.

Základním podkladem pro analýzu viditelnosti je digitální model povrchu Země, který slouží jako zdroj výškové informace pro výpočet, zda je řešený objekt viditelný či nikoli. V hodnoceném případě tento model povrchu představuje digitální znázornění krajiny se všemi objekty, tedy včetně budov a vegetace. Aby byl obraz krajiny úplný, musí se nějakým způsobem vložit do analýzy parametry hodnoceného záměru. Z projektové dokumentace se proto do modelu přidají významné body záměru a jejich výšky nad terénem – tedy vrstva pozorovaných bodů. Tyto body představují části objektu, které jsou v analýze hodnoceny. Protože analýza neumí pracovat se záměrem jako celkem, je nezbytné vybrat na něm taková místa, u kterých lze předpokládat, že budou viditelná. Vybírají se proto místa, která se nacházejí na nejvyšších místech.

Pro účely analýzy viditelnosti bylo vytvořeno 58 bodů na nejvyšších místech záměru, pro které bylo následně vypočítáno, odkud budou tato místa ze skutečné krajiny viditelná. Pro každé místo v tomto území byla tedy spočítána viditelnost uvedeného bodu.

Analýza viditelnosti ukázala konkrétní místa v reálné krajině, odkud bude plánovaný objekt vidět a odkud naopak viditelný nebude. Pro řešený záměr byla spočítána viditelnost rozlišená podle toho, jak moc je záměr viditelný a kolik bodů z celkových 58 je vidět.



Z analýzy viditelnosti vyplývá, že záměr bude ve své lokalitě vizuálně patrný spíše omezeně. Výsledný rozsah viditelnosti je dán především reliéfem terénu, umístěním stavby a charakterem okolní vegetace. Záměr bude převážně vnímán pouze z bezprostředního okolí a z blízkých svahů orientovaných směrem k lokalitě. Ve vzdálenosti přibližně 2 km může být záměr pozorovatelný z vrcholů Jezovská horka a Radechov. Částečná viditelnost je možná také z hradu Bezděz, který se však nachází ve vzdálenosti přesahující 8 km, kde je jeho vnímání již podstatně redukováno. Na základě provedené analýzy lze konstatovat, že záměr bude mít na širší krajinu pouze minimální vizuální vliv.

6. Hodnocení krajinného rázu

6.1 Přírodní charakteristika

Podle biogeografického členění (Culek a kol. 2013) se jedná o **Ralský bioregion 1.34**:

Bioregion leží ve střední části severních Čech, zabírá severní polovinu geomorfologického celku Ralská pahorkatina a západní okraj Jičínské pahorkatiny a má plochu 1097 km². Ralský bioregion je tvořen málo rozčleněnou pískovcovou tabulí s podmáčenými sníženinami a neovulkanickými kužely. Bioregion je mimořádně významný, azonálního charakteru, s řadou reliktních a exklávních prvků rozmanitého charakteru. Mezi všemi bioregiony pískovců má nejpestřejší biotu, podmíněnou zastoupením různých kvalit pískovců (vč. vápnitých) a střídáním suchých a mokřadních (rašelinných a slatinných) stanovišť a stanovišť na neovulkanitech. Nacházejí se zde tři endemity flóry – tučnice česká, prstnatec český a jeřáb *Sorbus pauca*. Biota náleží 4. bukovému vegetačnímu stupni, částečně jeho dubojehličnaté variantě. Potenciální vegetaci tvoří borové doubravy, rašeliniště a olšiny, na neovulkanitech květnaté bučiny. Méně typická část bioregionu má pokryv spraší nebo tvoří přechod do okolních bioregionů a vegetačně je charakterizována dubohabrovými háji.

V bioregionu dnes převažují rozsáhlé kulturní bory, které jsou blízké přirozeným, charakteristická jsou rašeliniště, vlhké louky a několik velkých rybníků.

Klimatické podmínky

Dle Quitta je klima bioregionu značně homogenní, převažuje klimatická oblast MT 9, vyšší území na severu náleží do oblasti MT 7, nejvyšší polohy na východě do MT 4. Podnebí je tedy mírně teplé a dostatečně zásobené srážkami, které výrazněji narůstají u severovýchodního okraje: Bělá pod Bezdězem 7,7 °C, 616 mm; Bezděz 638 mm, Doksy 588 mm, Č. Lípa 7,7 °C, 687 mm; Zákupy 7,4 °C, 657 mm; Mimoň 628 mm, ale Český Dub 7,4 °C, 798 mm, Světlá pod Ještědem již 811 mm. Nejsušší ráz má sníženina táhnoucí se od Bělé pod Bezdězem přes oblast Doks a Holan na jižní úpatí Středohoří, kde se vyskytují i xerothermní exklávy (Lysá skála, údolí Bělé). V pánevích polohách se projevuje mírná teplotní inverze, v pískovcových kaňonech silné údolní inverze, výraznější čedičové vrchy vykazují vrcholový fenomén. Zvláště jihozápadní srázy neovulkanických vrchů mají teplé topoklima.

Současný stav krajiny

Trvalé osídlení bioregionu je pozdní, v jádru bioregionu zřejmě teprve vrcholně středověké, a nikdy nebylo příliš husté. Po roce 1945 byla sídla v centrální části zlikvidována, území se stalo vojenským prostorem a bylo na značné ploše ponecháno přirozenému vývoji. Lesy pokrývají asi polovinu



Hodnocení vlivu stavby na krajinný ráz

plochy bioregionu, zpravidla ve velkých celcích. Na pískovcích převažují kulturní bory, pouze na skalách jsou reliktní bory a na hlubokých rašeliništích přirozené rašelinné bory. Na neovulkanických kuželech a vápnitých pískovcích jsou bučiny, na kuželech i suťové lesy. Na odlesněných místech jsou pole, louky, a také větší rybníky. V centru bioregionu se nachází menší město Mimoň, další města jsou až při obvodu (Česká Lípa, Nový Bor, Jablonné v Podještědí, Český Dub, Bělá pod Bezdězem). U Stráže pod Ralskem jsou pozůstatky po chemické těžbě uranu.

Preventivní hodnocení území Dokeska z hlediska krajinného rázu (Ateliér V 11/2007) uvádí následující charakteristiku:

Většinu vymezeného území pokrývají hluboké lesy se skalními útvary, skalními městy a roklinami. Tato krajina nikdy nebyla hustě osídlená a svůj výrazně přírodní charakter, prakticky bez trvalého osídlení, si uchovala dodnes. Významným zásahem do vývoje sídelní struktury bylo zřízení vojenského výcvikového prostoru Ralsko, které vedlo k vylidnění rozsáhlých částí území.

Významnou součástí krajinné struktury jsou rovněž rozlehlé rybníky a rybniční soustavy, z nichž mnohé mají historickou nebo památkovou hodnotu – například Máchovo jezero či Novozámecký rybník. Kompozici území dále doplňují pozůstatky vojenské infrastruktury bývalého VVP Ralsko, zejména letiště u Hradčan, různé zátarasy, kryty a další objekty. Větší sídla v širším okolí, přestože jsou z vymezeného prostoru administrativně vyňata, jsou s ním vizuálně i funkčně propojena a podílejí se na jeho krajinářském vnímání.

Kraj je ovlivněn rostoucím turistickým ruchem, který se nejvýrazněji projevuje v okolí Máchova jezera, kde se koncentrují hotely, penziony, kempy a rekreační zázemí. Turistická návštěvnost ovlivňuje celý Máchův kraj – zejména cykloturistikou, vodní rekreací, pěší turistikou a sezónními aktivitami, jako je houbaření. Nápor turistů je však převážně sezónní, a mimo hlavní období zůstává krajina klidná až téměř opuštěná, což posiluje její přírodní charakter a specifickou atmosféru.

Tabulka 1 Indikátory přítomnosti hodnot přírodní charakteristiky krajinného rázu v DoKP

Indikátory přítomnosti hodnot přírodní charakteristiky		Ano	Ne
1	Národní park (NP) vč. ochranného pásma		x
2	Chráněná krajinná oblast (CHKO)	x	
3	Národní přírodní rezervace (NPR) vč. ochranného pásma	x	
4	Národní přírodní památka (NPP) vč. ochranného pásma		x
5	Přírodní rezervace (PR) vč. ochranného pásma		x



Hodnocení vlivu stavby na krajinný ráz

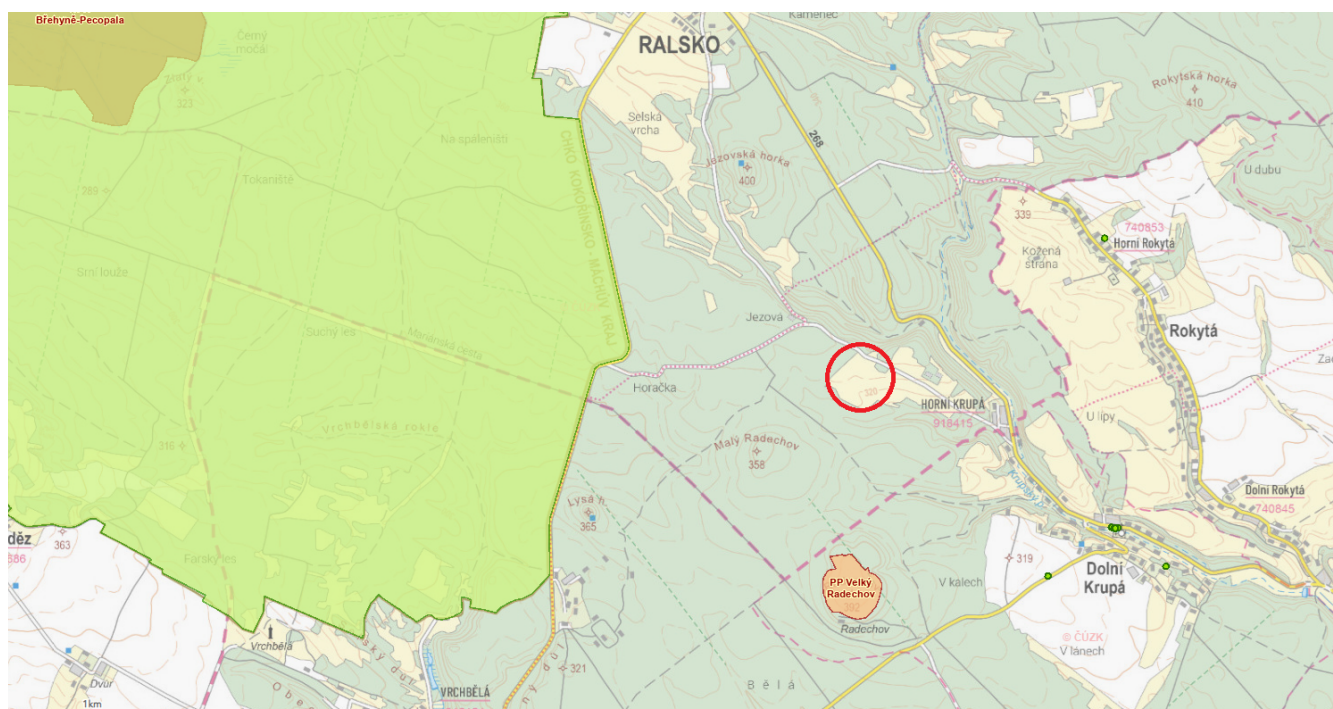
6	Přírodní památka (PP) vč. ochranného pásma	X	
7	Evropsky významná lokalita (EVL) síť Natura 2000	X	
8	Ptačí oblast (PO) síť Natura 2000	X	
9	Přírodní park (dle §12 zák. 114/1992 Sb.)		X
10	Skladebné prvky ÚSES (lokálních, regionálních, nadregionálních)	X	
11	Významné krajinné prvky ze zákona (VKP)	X	

V DoKP se nachází ZCHÚ:

- CHKO Kokořínsko - Máchův kraj, která se nachází cca 2,0 km západně od plochy záměru.
- PP Velký Radechov ve vzdálenosti cca 1,5 km jižně od plochy záměru
- NPR Břehyně-Pecopala ve vzdálenosti cca 6,5 km severozápadně od plochy záměru.

Realizací záměru lze vyloučit vznik negativního ovlivnění zvláště chráněných území, všechna ZCHÚ se nacházejí v dostatečné vzdálenosti od řešeného záměru a nebudou záměrem negativně ovlivněna.

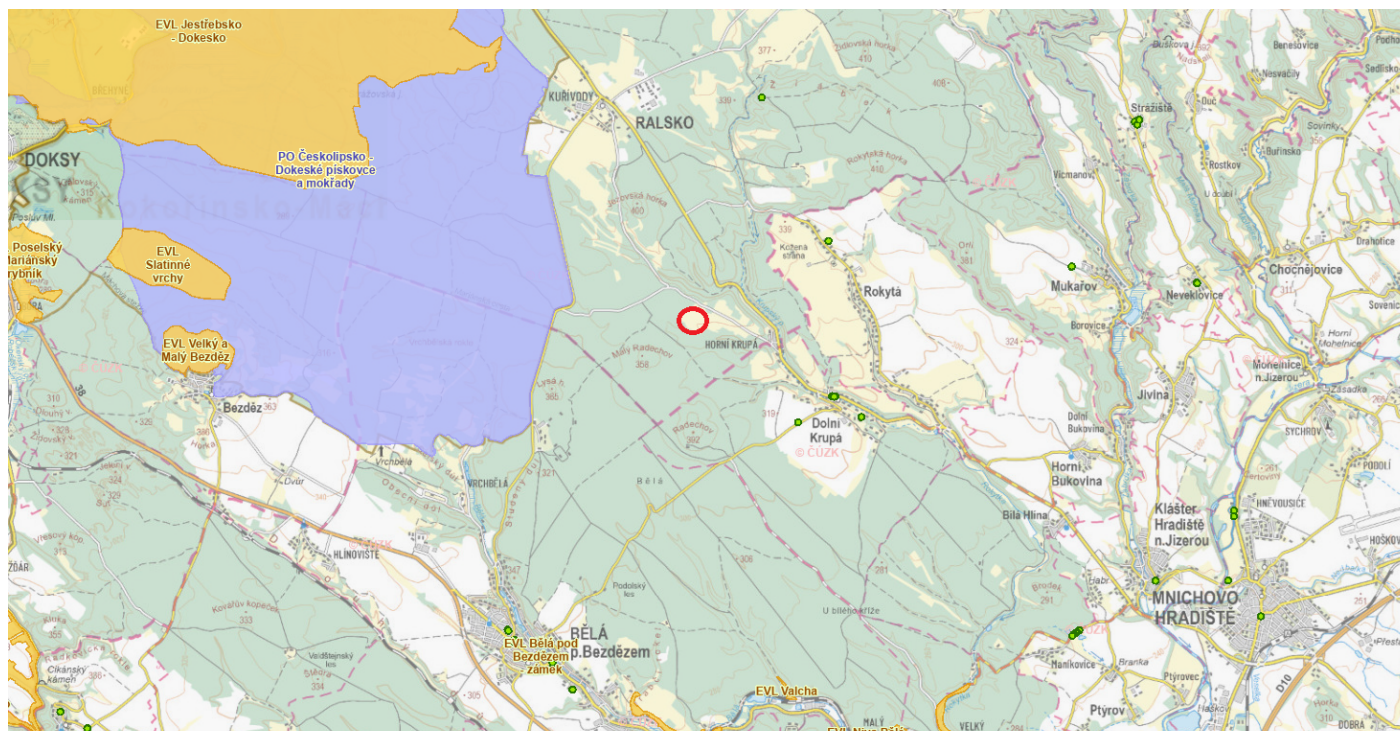
Obrázek 16 ZCHÚ v DoKP, zdroj: AOPK ČR 12/2025.



V DoKP se nacházejí prvky soustavy NATURA 2000:

- EVL Jestřebsko - Dokesko, ve vzdálenosti cca 6,1 km SZ od plochy záměru,
- EVL Slatinné vrchy ve vzdálenosti cca 7,7 km Z od plochy záměru
- EVL Velký a Malý Bezděz ve vzdálenosti cca 7,7 km Z od plochy záměru a
- EVL Bělá pod Bezdězem - zámek ve vzdálenosti cca 6,1 km jižně od plochy záměru.
- PO Českolipsko - Dokeské pískovce a mokřady, jejíž hranice leží přibližně 2,0 km západně od plochy záměru.

Obrázek 17: Prvky Natura 2000 v DoKP, zdroj: AOPK 12/2025.



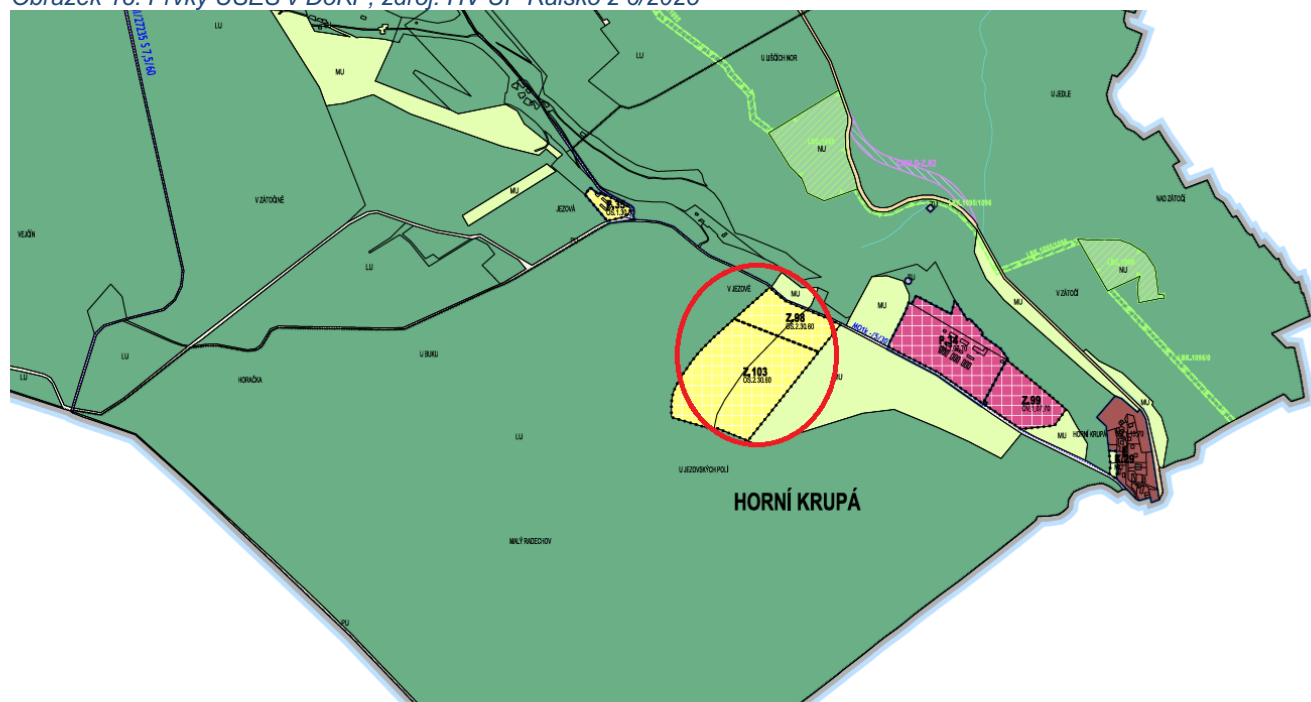
V DoKP se nacházejí prvky ÚSES:

- LBC 1096
- LBC 1095
- LBK 1096/0
- LBK 1095/1096

Všechny tyto prvky se nachází ve vzdálenosti cca 700 – 800 m severně (severovýchodně) od plochy záměru.



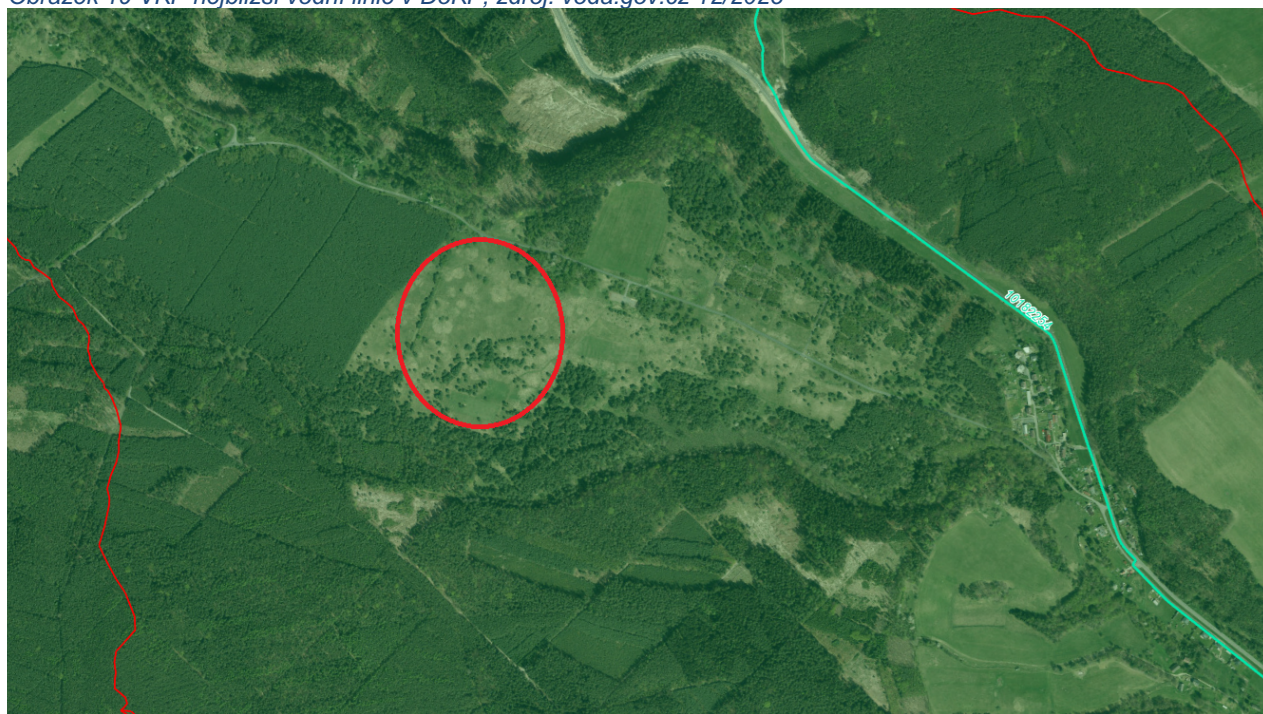
Obrázek 18: Prvky ÚSES v DoKP, zdroj: HV ÚP Ralsko z 6/2025



V DoKP se nacházejí VKP ze zákona – vodní toky, les:

- Vodní linie IDVT 1018254 ve vzdálenosti cca 650 m SV od plochy záměru.

Obrázek 19 VKP nejbližší vodní linie v DoKP, zdroj: voda.gov.cz 12/2025





V bezprostřední blízkosti plochy záměru se nachází VKP – les, v níže uvedených vzdálenostech:

Lesní pozemky:

- Parc.č. 69/1, k.ú. Horní Krupá přímo sousedí s plochou záměru
- Parc.č. 42/13, k.ú. Horní Krupá ve vzdálenosti cca 7 m (přes místní komunikaci) severně od hranice pozemku parc.č. 69/6
- Parc.č. 40/1, k.ú. Horní Krupá ve vzdálenosti cca 40 m severně od hranice pozemku parc.č. 69/6
- Parc.č. 42/12, k.ú. Horní Krupá ve vzdálenosti cca 300 m severovýchodně od hranice pozemku parc.č. 69/6

Obrázek 20 Lesní pozemek parc.č. 69/1 v bezprostředním okolí plochy záměru a lesní pozemky v DoKP, zdroj: cuzk.cz 12/2025



Realizace záměru nebude mít žádný vliv na ekostabilizační funkci okolních lesních porostů, které představují zejména mladé intenzivní lesní výsadby borovice lesní.

V DoKP se nachází památné stromy (mimo plochu záměru), nejbližší pak:

- Lípa u Dolní Krupé ve vzdálenosti cca 2,4 km JV od plochy záměru
- 11 kusů lípy srdčité v Dolní Krupé ve vzdálenosti cca 2,6 km JV od plochy záměru
- Lípa nad Špitálním vrchem ve vzdálenosti cca 3,2 km JV od plochy záměru
- Lípa malolistá v Horní Rokytě ve vzdálenosti cca 2,4 km SV od plochy záměru
- Lípa v Jablonečku ve vzdálenosti cca 3,7 km S od plochy záměru



Mimolesní dřeviny na ploše záměru: Vyskytuje se zde cca 10 druhů dřevin, přičemž výrazně dominuje druh borovice lesní, následovaný břízou bělokorou. V severozápadním cípu plochy záměru se nachází starý ovocný sad. Ovocné dřeviny se pak vyskytují ojediněle i v dalších částech plochy záměru. Detailnější informace o mimolesních dřevinách jsou obsaženy v dokumentu DENDROLOGICKÝ SCREENING MIMOLESNÍCH DŘEVIN (Lagner Zimová, Vlasáková, 2025).

6.2 Kulturní a historická charakteristika

Město Ralsko se nachází v okrese Česká Lípa a vzniklo na území bývalého vojenského výcvikového prostoru. Rozlohou patří k největším obcím v České republice. Historie osídlení sahá až do 13. století, kdy byla založena osada Kuřivody, jež tvoří historické jádro dnešního města. Ralsko se v současnosti rozvíjí a nabízí specifickou kombinaci klidné přírody, reliktů vojenské minulosti, kulturních památek a nově formujících se komunit.

Charakter města je formován dlouhodobou proměnou krajiny i sídelní struktury. Původně šlo o území tvořené sítí menších zemědělských vesnic s převažujícím německým obyvatelstvem. Po roce 1945 došlo k zásadnímu demografickému i urbanistickému zlomu – poválečný odsun obyvatel a následné zřízení vojenského výcvikového prostoru přineslo rozsáhlé vysídlení a postupný zánik mnoha obcí. Armádní využívání území v druhé polovině 20. století zanechalo výrazné stopy v krajině i v její sídelní struktuře, která se stala řídkou, torzální a silně fragmentovanou.

Po odchodu sovětských vojsk v roce 1991 byl vojenský újezd zrušen a území se začalo otevírat veřejnosti. Následovala postupná rekultivace, zahájení obnovy některých sídelních funkcí a vytváření nových komunit. V roce 2000 byl správní celek reorganizován a Ralsko získalo status města. Dnes je území charakterizováno velmi nízkou hustotou osídlení, významnou stopou vojenské historie a rostoucím rekreačním potenciálem.

Horní Krupá – kulturně-historický kontext

Horní Krupá je jedním z významných míst odrážejících historické proměny regionu. Vesnice vznikla ve středověku jako běžná zemědělská osada. Po roce 1945 byla vysídlena a v 50. letech začleněna do vojenského újezdu, což vedlo k jejímu zániku. Dnes jsou v krajině dochovány pouze terénní reliktů – základy usedlostí, zbytky cestní sítě, sady a vegetační linie. Lokalita je cenným svědectvím o přerušené sídelní kontinuitě a patří k nejvýraznějším zdrojům kulturně-historické paměti v rámci Ralska.

Podle Preventivního hodnocení území Dokeska z hlediska krajinného rázu (Ateliér V, 2007) dominují oblasti zejména geomorfologické prvky, z nichž nejvýznamnější je Velký Bezděz se středověkým hradem. Jeho charakteristická silueta se dvěma věžemi tvoří jeden z nejvýraznějších orientačních a estetických bodů širšího regionu.

Dominantní rysy a krajinné hodnoty

Pro území Dokeska, jehož jihovýchodní část spadá do správního obvodu města Ralsko, je typická velmi řídká, historicky podmíněná hustota osídlení, přítomnost reliktů zaniklých obcí a četné pozůstatky vojenské infrastruktury. Dochované osady, jako Heřmaničky či Veselí, mají rozvolněnou a nesourodou strukturu a pouze v náznamech připomínají své původní urbanistické uspořádání.



Nejvhodnější lokalitou z hlediska kulturně-historických stop je osada Břehyně s registrovanými nemovitými kulturními památkami.

Historický vývoj osídlení

V jihovýchodní části Dokeska se původně nacházelo téměř 30 obcí s 6 500–7 000 obyvateli, převážně německé národnosti. Po roce 1945 a zejména po zřízení vojenského prostoru v roce 1946 došlo k jejich postupnému vyklizení. Zanikly mnohé obce, mimo jiné Strážov, Horní Krupá, Svěbořice či Hvězdov. Na území byly vybudovány tankodromy, střelnice a letiště Hradčany. Po roce 1968 využívala areál také sovětská armáda.

Po roce 1991 byla vojenská činnost ukončena a došlo k transformaci území. Devět sídel bylo sloučeno do obce Ralsko, která dnes zahrnuje šest místních částí: Boreček, Horní Krupá (zaniklá), Hradčany, Kuřívody, Náhlov a Ploužnice, a několik dalších osad.

Hrad Ralsko

Hrad Ralsko představuje jednu z nejvýznamnějších kulturně-historických dominant regionu. Založen byl pravděpodobně ve 13. století Markvartici, přičemž první zmínka pochází z roku 1339. Hrad měl dvě obytné věže a sloužil jako vojenský opěrný bod na obchodní cestě do Lužice; součástí byla i celnice. V roce 1426 byl dobyt husity, později několikrát změnil majitele a v 15. století se stal útočištěm loupeživých rytířů. Od roku 1516 je uváděn jako pustý a jeho devastaci dokončili hledači pokladů.

Zřícenina dodnes nabízí zbytky hradních konstrukcí, štítovou zeď, relikty brány či nádrž na vodu. Vrchol poskytuje panoramatické výhledy na České středohoří, Lužické a Jizerské hory, Ještěd a dominanty Máchova kraje včetně Bezdězu.

Díličí dominanty v okolí řešeného prostoru

V širším území se vyskytují také další drobné kulturně-historické dominanty, například hrad Jestřebí. Tyto prvky však nepředstavují dominanty celého kraje ani jeho významnější části; jejich vizuální působení je převážně lokální a uplatňuje se zejména v bezprostředním okolí těchto památek.

Kulturní nemovité památky v obvodu Ralska:

- kostel sv. Havla Ralsko, Kuřívody rejst. č. ÚSKP 32967/5-3488
- pomník generálmajora A. Sochora Ralsko, Svěbořice, rejst. č. ÚSKP 19873/5-4993
- zámek Ralsko, Kuřívody rejst.č. ÚSKP 28672/5-3489
- kaple sv. Floriána Ralsko, Náhlov rejst. č. ÚSKP 51033/5-5906
- most Ralsko, Náhlov rejst. č. ÚSKP 102318
- zřícenina hradu Ralsko rejst. č. ÚSKP 34703/5-3152



Obrázek 21 Kostel sv. Havla Ralsko, zdroj: pamatkovykatalog.cz 12/2025





Obrázek 22 Zámek Ralsko, zdroj: pamatkovykatalog.cz 12/2025



Obrázek 23 Kaple sv. Floriána, zdroj: pamatkovykatalog.cz 12/2025





Obrázek 24 Zřícenina hradu Ralsko, zdroj: pamatkovykatalog.cz 12/2025



Tabulka 2 Indikátory přítomnosti hodnot kulturně historické charakteristiky krajinného rázu v DoKP.

Indikátory přítomnosti hodnot kulturně historické charakteristiky		Ano	Ne
1	Národní kulturní památka (NKP) vč. pam. ochranného pásma (POP)		x
2	Archeologická památková rezervace (vč. navrhované a POP)	x	
3	Městská památková rezervace (MPR vč. navrhované a POP)		x
4	Vesnická památková rezervace (VPR vč. navrhované a POP)		x
5	Městská památková zóna (MPZ vč. navrhované a POP)		x



Hodnocení vlivu stavby na krajinný ráz

Indikátory přítomnosti hodnot kulturně historické charakteristiky		Ano	Ne
6	Vesnická památková zóna (VPZ vč. navrhované a POP)		x
7	Krajinná památková zóna (KPZ vč. navrhované)		x
8	Kulturní nemovitá památka (vč. navrhované a POP)	x	

V DoKP se nachází území s archeologickými nálezy:

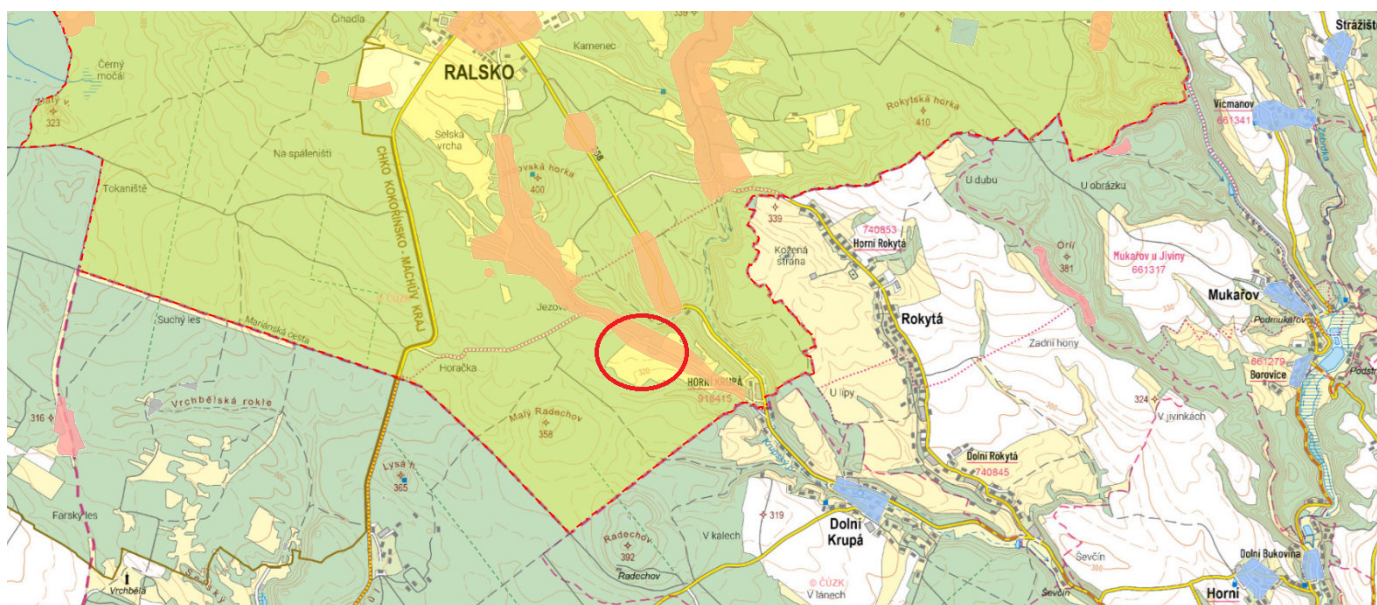
UAN I.

- Zaniklá ves Jezová – částečně se nachází na ploše záměru
- Bojiště 1866 I., Kuřivody: bojiště 1866, středověké a novověké jádro obce Ralsko – Kuřivody, Zaniklá ves Horní Krupá, U sv. Jana, Zaniklá ves Židlov (mimo plochu záměru)

UAN II.

Dolní Krupá – intravilán, Horní Bukovina – intravilán, Ve Žlíbku (mimo plochu záměru)

Obrázek 25 Území s archeologickými nálezy v DoKP (dotčené pozemky červeně), zdroj: isad.npu.cz 12/2025



V DoKP se nachází výše uvedené kulturní nemovité památky. Tyto památky nebudou záměrem přímo dotčeny.



6.3 Vizuální a estetická charakteristika

Reliéf **Ralského bioregionu** má celkově charakter ploché deprese v povodí horní Ploučnice. Pískovcové horniny zde vytvářejí rozsáhlé plošiny s nečetnými údolími, často ve formě mělkých kaňonů. Místy se vyvinula spleť suchých roklí s okrajovými skalními městy, například v oblasti Hradčanských stěn. Mezi pískovcovými strukturními plošinami se nachází několik pánví vyplněných kvartérními usazeninami – písky, štěrky či rozsáhlými polohami humolitů.

Neovulkanity zde vytvářejí výrazné kužely a kupovité útvary, někdy v podobě nápadných skalních dominant, jako jsou Lysá skála či Ralsko. Významným krajinotvorným prvkem jsou rovněž široké údolní nivy, ve kterých dodnes volně meandruje např. Ploučnice. V jiných částech krajiny byly původní močály a mělké nádrže již ve středověku přeměněny na rybníky jezerního typu – například Máchovo jezero nebo Holanské rybníky. Skalních útvarů na pískovcích je zde velké množství, avšak většinou nejsou příliš vysoké a jen vzácně vystupují nad koruny stromů.

Z hlediska výškové členitosti převládá charakter členité pahorkatiny s převýšením 75–150 m. V oblasti Polomených hor se reliéf mění na plochou vrchovinu s členitostí až 180 m, zatímco severně od Zákup má charakter členité vrchoviny s výškovou členitostí 200–270 m, způsobenou převážně neovulkanickými sukami. Nejvyšší partie tvoří výrazné neovulkanity, zejména Ralsko, které převyšuje okolí až o 370 m a představuje charakter ploché hornatiny s členitostí do 420 m. Nejnižším bodem území je koryto Bělé u Bakova nad Jizerou (213 m n. m.), nejvyšším vrch Ralsko (696 m n. m.). Typická nadmořská výška území se pohybuje mezi 250–430 m.

Hodnoty georeliéfu a krajinné dominanty podle Preventivního hodnocení Dokeska, Ateliér V 11/2007:

Obraz krajiny má v ochraně Dokeska zásadní význam, neboť přírodní složky a jejich vizuální znaky výrazně spoluutvářejí krajinnou scénu. Harmonii krajiny doplňuje také několik dochovaných lokalit vesnické zástavby, které poskytují kulturně-historické protipóly k převládající přírodní matrici.

K nejvýznamnějším terénním dominantám patří zejména:

- Velký a Malý Bezděz (603,5 m a 577 m n. m.)
- Velká a Malá Buková (474,1 m n. m.)
- Borný (446,6 m n. m.)
- Lysá skála (419,2 m n. m.)
- Mlýnský vrch (389,8 m n. m.)

Výraznou roli hrají i skalní útvary Hradčanské pahorkatiny, které vytvářejí bizarní a esteticky hodnotné scenérie. V krajinných panoramatech se uplatňují také dominanty mimo území Dokeska – zejména Ralsko (696 m n. m.) na severovýchodě a Maršovický vrch (515,1 m n. m.) na jihozápadě. Tyto vulkanické dominanty zásadním způsobem určují prostorové vztahy v krajině a představují významné vizuální znaky s kulturním přesahem.



Krajinná scéna a estetická atraktivnost

Kontrast mezi rovinatou až mírně zvlněnou lesnatou krajinou a výraznými terénními dominantami vytváří mimořádně hodnotnou a dynamickou krajinnou scénu. Ojedinelá konfigurace terénních tvarů – zejména Bezdězu a Ralska – je typická pro celý region a tvoří základ jeho rekreační atraktivity.

Geomorfologie oblasti je pro krajinný ráz zásadní. Křídové sedimenty jsou zde proráženy tělesy třetihorních vulkanitů vystupujících podél zlomových linií. Tyto vulkanity byly postupným zvětvřováním vypreparovány z okolních méně odolných hornin a dnes tvoří charakteristické kužely a hřbety, které výrazně vystupují nad zarovnaný povrch krajiny.

Současný stav krajiny a sídelní struktury

Většinu území pokrývají hluboké lesy se skalami, roklinami a skalními městy. Krajina nebyla v historii nikdy hustě osídlená a svůj výrazně přírodní charakter si uchovala dodnes. Zásadní roli v tom sehrálo i zřízení vojenského výcvikového prostoru Ralsko, které vedlo k vylidnění rozsáhlých oblastí a zániku více obcí – například Strážova. O jejich existenci svědčí jen torza objektů (sklepy), relikty cestní sítě, nezalesněné enklávy a zbytky vegetace (aleje, ovocné stromy).

Dochované osady v území, jako Heřmaničky nebo Veselí, nedosahují svého předválečného rozsahu. Zástavba je zde rozvolněná, nesourodá a často pouze torzálně připomíná původní historickou urbanistickou strukturu. Významnou kulturně-historickou lokalitou je osada Břehyně (město Doksy), kde se dochovalo několik nemovitých kulturních památek.

Krajinu doplňují také pozůstatky vojenské infrastruktury bývalého VVP Ralsko (letišť u Hradčan, zátarasy, kryty) a velkokapacitní zemědělské objekty. Okolní větší sídla, ač leží mimo vymezené území, jsou s ním vizuálně i funkčně úzce propojena.



Hodnocení vlivu stavby na krajinný ráz

Obrázek 26 Rekreační resort Ralsko - vizualizace, zdroj: Schindler Seko architekti s.r.o.



Obrázek 27 Rekreační resort Ralsko - vizualizace, zdroj: Schindler Seko architekti s.r.o.





Hodnocení vlivu stavby na krajinný ráz

Obrázek 28 Rekreační resort Ralsko - vizualizace, zdroj: Schindler Seko architekti s.r.o.



Obrázek 29 Pohled na plochu záměru, zdroj: Ing. Vlasáková 5/2025





Hodnocení vlivu stavby na krajinný ráz

Tabulka 3 Indikátory přítomnosti estetických hodnot a vizuální charakteristiky krajinného rázu v DoKP. Přítomnost indikátoru pouze v dílčích scénériích nebo v části místa krajinného rázu je označena (x).

ANALYTICKÁ KRITÉRIA		Indikátory přítomnosti hodnot	Ano Ne	
(1) Charakter vymezení prostoru	(1.1)	Zřetelné vymezení prostorů terénním horizontem	x	
	(1.2)	Zřetelné vymezení prostorů okraje porostů	x	
	(1.3)	Zřetelné vymezení prostorů zástavbou		x
	(1.4)	Vymezení prostorů více horizonty	x	
	(1.5)	Charakteristické průhledy a přítomnost míst panoramatického vnímání krajiny	x	
(2) Rysy prostorové struktury	(2.1)	Maloplošná struktura – mozaika drobných ploch a prostorů převažujícím přírodním charakterem	x	
	(2.2)	Maloplošná struktura - mozaika s výraznými prvky rozptýlené zeleně v krajině se zemědělským využitím	x	
	(2.3)	Velkoplošná struktura otevřených ploch a větších porostních celků s harmonickým výrazem		x
(3) Konfigurace liniových prvků	(3.1)	Zřetelné linie morfologie terénu (horizonty, hrany, hřbetnice atd.)	x	
	(3.2)	Zřetelné linie vegetačních prvků (okraje lesních porostů, aleje, doprovodná zeleň atd.)	x	
	(3.3)	Zřetelné linie zástavby		x
	(4.1)	Přítomnost zřetelných terénních dominant	x	



Hodnocení vlivu stavby na krajinný ráz

ANALYTICKÁ KRITÉRIA		Indikátory přítomnosti hodnot	Ano Ne	
(4) Konfigurace bodových prvků	(4.2)	Přítomnost zřetelných architektonických dominant	x	
	(4.3)	Neobvyklý tvar nebo druh dominanty		x
	(4.4)	Přítomnost vedlejších prostorových akcentů	x	
(5) Rozlišitelnost	(5.1)	Výraznost, neopakovatelnost, zapamatovatelnost scenerie	x	
	(5.2)	Neopakovatelnost krajinných forem	x	
	(5.3)	Výraznost a nezaměnitelnost významu prvků krajiny ve vizuální scéně	x	
	(5.4)	Výraznost či nezaměnitelnost způsobů hospodářského využití krajiny	x	
	(5.5)	Kontrast, symetrie, vyvážená asymetrie, gradace, dynamické či statické působení jako výrazný rys krajinné scény	x	
(6) Harmonie měřítka krajiny	(6.1)	Zřetelná harmonie měřítka zástavby bez výrazně měřítkově vybočujících staveb	x	
	(6.2)	Zřetelný soulad měřítka prostoru a měřítka jednotlivých prvků	x	
	(6.3)	Dochované tradiční měřítkové vztahy stop hospodářské činnosti a krajiny	x	
	(7.1)	Soulad forem osídlení a přírodního prostředí	x	



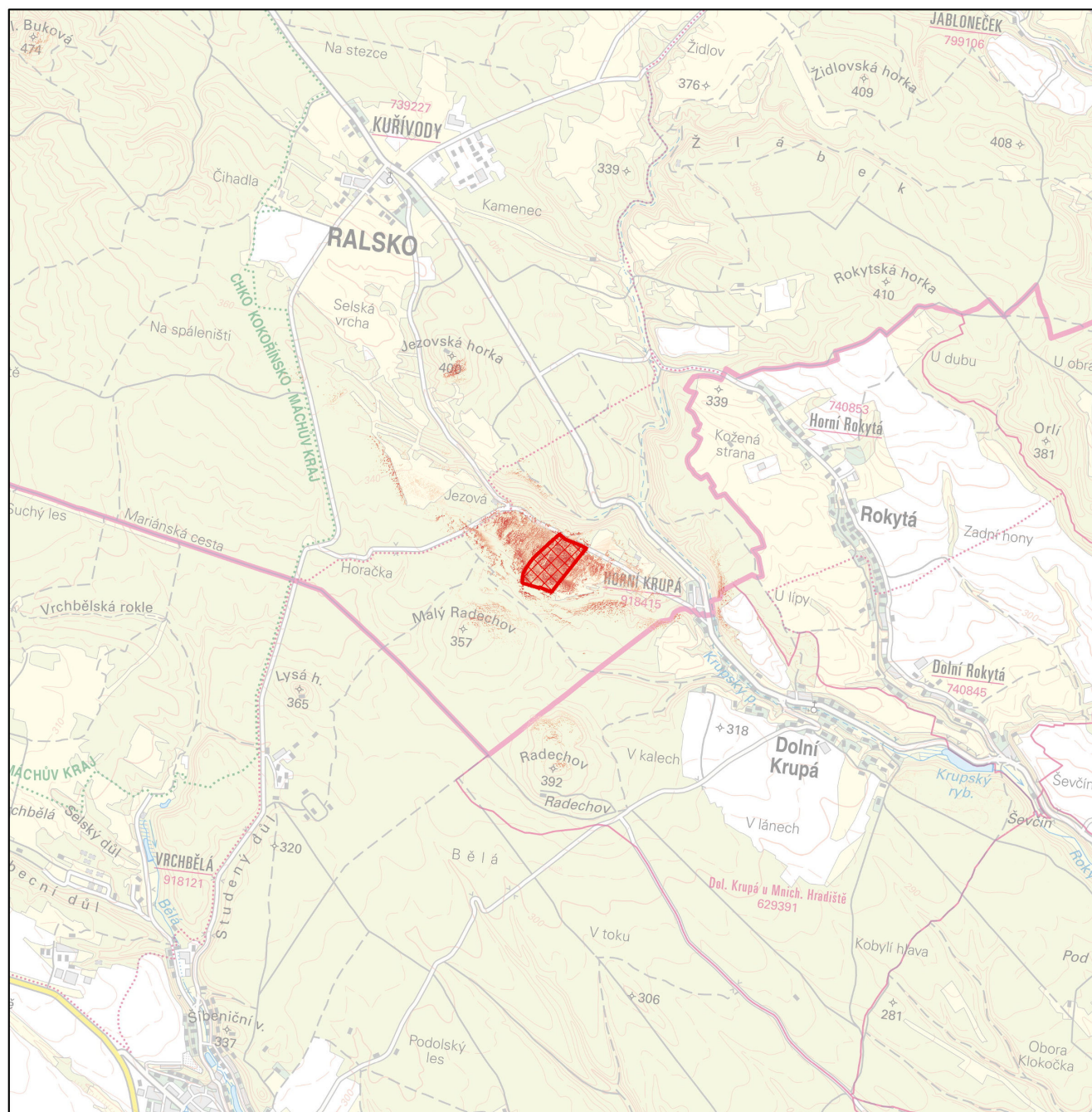
Hodnocení vlivu stavby na krajinný ráz

ANALYTICKÁ KRITÉRIA		Indikátory přítomnosti hodnot	Ano Ne	
(7) Harmonie vztahů v krajině	(7.2)	Harmonický vztah zástavby a přírodního rámce	x	
	(7.3)	Soulad hospodářské činnosti a přírodního prostředí	x	
	(7.4)	Uplatnění kulturních dominant v krajinné scéně	x	
	(7.5)	Uplatnění míst s kulturním významem	x	
	(7.6)	Působivá skladba prvků krajinné scény	x	
	(7.7)	Výrazně přírodní nebo přírodě blízký charakter scenerie	x	



Hodnocení vlivu stavby na krajinný ráz

Obrázek 30 Analýza viditelnosti pro navrhovaný záměr, zdroj: vlastní 2025





6.4 Identifikace a klasifikace znaků krajinného rázu

Následující kapitola uvádí identifikaci a klasifikaci znaků krajinného rázu v DoKP. Znaký každé charakteristiky krajinného rázu (přírodní, kulturně-historické, vizuální/ prostorových vztahů) jsou definovány a vyhodnoceny v separé tabulkách.

Klasifikace znaků je v tabulkách hodnocena podle následujícího klíče:

dle projevu	dle významu	dle cennosti
+ pozitivní	XXX zásadní	XXX jedinečný
- negativní	XX spoluurčující	XX význačný
0 neutrální	X doplňující	X běžný

Na základě podkladů, uvedených v kapitole 5 bylo provedeno celkové vyhodnocení identifikace a klasifikace krajinného rázu. Toto hodnocení je podkladem pro celkové zhodnocení vlivu záměru na krajinný ráz. Následující tabulka shrnuje znaky krajinného rázu a zároveň posuzuje míru vlivu řešeného záměru na tyto znaky.

Tabulka 4 Identifikace a klasifikace znaků

Tabulka identifikace a klasifikace znaků krajinného rázu a určení míry vlivu navrhovaného záměru na tyto znaky		Klasifikace identifikovaných znaků			Posouzení míry vlivu záměru na identifikované znaky
		Dle významu v KR	Dle cennosti	Dle pozitivních či negativních projevů	Pozitivní zásah 1 Žádný zásah 2 Slabý zásah 3 Středně silný zásah 4 Silný zásah 5 Stírající zásah 6
Znaky dle § 12	Konkrétní identifikované znaky a hodnoty	Zásadní Spoluurčující Doplňující	Jedinečný Význačný Běžný	Pozitivní + Neutrální 0 Negativní -	
1.	ZNAKY PŘÍRODNÍ CHARAKTERISTIKY				
1.1	Geomorfologický celek Ralská pahorkatina	XXX	XX	Pozitivní	2
1.2.	Souvislé zalesnění v bezprostřední blízkosti plochy záměru	XXX	XX	Pozitivní	3



Hodnocení vlivu stavby na krajinný ráz

1.3	Skalní útvary, skalní města a rokliny v regionu	XX	XX	Pozitivní	2
1.4	Rozlehlé rybníky a rybníční soustavy– např. Máchovo jezero či Novozámecký rybník.	XXX	XX	Pozitivní	2
1.5	Vodní toky v DoKP	X	X	Pozitivní	2
1.6	Mimolesní dřeviny na dotčených pozemcích	X	X	Pozitivní	6
1.7	Vrchy Radechov 392 m n.m., Malý Radechov 357 m n.m., Jezovská horka 400 m n.m., Bezděz 606 m n.m., vrch Ralsko 696 m n. m.	XXX	XX	Pozitivní	3
2.	ZNAKY KULTURNÍ A HISTORICKÉ CHARAKTERISTIKY				
2.1	Bývalý vojenský výcvikový prostor Ralsko	XXX	X	Neutrální	4
2.2	Zřícenina hradu Bezděz – kulturní dominanta	XXX	XXX	Pozitivní	2
2.3	Přítomnost reliktních zaniklých obcí - zaniklá ves Jezová (UAN I.)	X	XXX	Neutrální	4
2.4	Zástavba města Ralsko	XX	XX	Neutrální	2
2.5	Zástava obce Horní Krupá	X	X	Neutrální	3



Hodnocení vlivu stavby na krajinný ráz

2.6	Kulturní nemovité památky v DoKP	X	XX	Pozitivní	2
3.	ZNAKY ESTETICKÉ A VIZUÁLNÍ CHARAKTERISTIKY				
3.1	Členitá pahorkatina s převýšením 75 – 180 m	XXX	XX	Pozitivní	2
3.2	Údolní niva Ploučnice	XX	XX	Pozitivní	2
3.3	Vrchy Radechov 392 m n.m., Malý Radechov 357 m n.m., Jezovská horka 400 m n.m.,	XX	X	Pozitivní	3
3.4	Vrchy Bezděz 606 m n.m., Ralsko 696 m n. m.	XXX	XX	Pozitivní	2
3.5	Lesní pozemky v okolí záměru	XX	XX	Pozitivní	5
3.6	Místní komunikace 268	X	X	Neutrální	5
3.7	Zástavba města Ralsko	XX	XX	Neutrální	2
3.8	Zástava obce Horní Krupá	X	X	Neutrální	3
3.9	Kulturní nemovité památky v DoKP	X	XX	Pozitivní	2



7. Souhrn

Hlavním cílem hodnocení vlivu na krajinný ráz bylo vyhodnotit záměr Rekreační resort Ralsko.

Vliv navrhovaného záměru na krajinný ráz je vždy omezen na určité území, kde se projevují bezprostřední fyzické vlivy záměru na danou lokalitu nebo kde se projevují vlivy vizuální, sluchové nebo čichové. Takové území označujeme jako dotčený krajinný prostor (DoKP).

Analýza viditelnosti ukázala konkrétní místa v reálné krajině, odkud bude plánovaný objekt částečně viditelný a odkud naopak viditelný nebude. Pro řešené zařízení byla spočítána viditelnost rozlišená podle toho, jak moc je záměr viditelný. Je tedy barevně vykresleno, kolik pozorovaných bodů z celého hodnoceného objektu je vidět. Čím tmavší barva, tím je vidět větší část zařízení.

Z mapy analýzy viditelnosti vyplývá, že záměr bude ve své lokalitě vizuálně patrný spíše omezeně. Výsledný rozsah viditelnosti je dán především reliéfem terénu, umístěním stavby a charakterem okolní vegetace. Záměr bude převážně vnímán pouze z bezprostředního okolí a z blízkých svahů orientovaných směrem k lokalitě. Ve vzdálenosti přibližně 2 km může být záměr pozorovatelný z vrcholů Jezovská horka a Radechov. Částečná viditelnost je možná také z hradu Bezděz, který se však nachází ve vzdálenosti přesahující 8 km, kde je jeho vnímání již podstatně redukováno. Na základě provedené analýzy lze konstatovat, že záměr bude mít na širší krajinu pouze minimální vizuální vliv.

Hodnocením 4 a vyšším byly hodnoceny tyto znaky krajinného rázu:

- **Přírodní charakteristika**
 - Souvislé zalesnění v bezprostřední blízkosti plochy záměru
 - Mimolesní dřeviny na ploše záměru
- **Kulturní charakteristika**
 - Bývalý vojenský výcvikový prostor Ralsko
 - Přítomnost reliktů zaniklých obcí - zaniklá ves Jezová (UAN I.)
- **Vizuální charakteristika**
 - Lesní pozemky v okolí záměru
 - Místní komunikace č. 268



Celkové hodnocení vlivů záměru na krajinný ráz přibližuje tato tabulka, představující **vliv na zákonná kritéria krajinného rázu dle §12 Zákona 114/1992 Sb.:**

Tabulka 5 Vliv záměru na zákonná kritéria KR

Tabulka vlivu záměru na zákonná kritéria krajinného rázu (§12)	Vliv záměru
Vliv na rysy a hodnoty přírodní charakteristiky	Slabý až středně silný
Vliv na rysy a hodnoty kulturní charakteristiky	Slabý až středně silný
Vliv na VKP	Žádný
Vliv na ZCHÚ	Žádný
Vliv na kulturní dominanty	Žádný
Vliv na estetické hodnoty	Slabý
Vliv na harmonické měřítko krajiny	Slabý
Vliv na harmonické vztahy v krajině	Slabý

8. Závěr

Na základě zpracovaného hodnocení vlivu záměru Rekreační resort Ralsko na krajinný ráz dle uvedené metodiky je možno konstatovat, že tento záměr představuje:

Záměr představuje **slabý až středně silný zásah do přírodní charakteristiky** území. Řešená plocha bezprostředně navazuje na souvislé lesní porosty, na jejich ekostabilizační funkci však realizace záměru nebude mít negativní vliv, jelikož jsou tvořeny převážně mladými, intenzivně obhospodařovanými výsadbami borovice lesní. V rámci záměru však dojde k rozsáhlému kácení mimolesních dřevin a záboru přírodního biotopu T1.1 Mezofilní ovsíkové louky. Na kombinaci tohoto biotopu sekundárních trávníků s roztroušenou mimolesní zelení je vázána řada zvláště chráněných druhů ptáků, které budou záměrem dotčeny.

Území se nenachází v žádném zvláště chráněném území a žádné ZCHÚ nebudou záměrem dotčeny.

Záměr představuje **slabý až středně silný zásah do kulturní a historické charakteristiky** území. Nemovité kulturní památky evidované v DoKP nebudou realizací záměru přímo dotčeny a harmonický vztah mezi stávající zástavbou a přírodním rámcem území zůstane zachován.

Z hlediska památkové péče je však nezbytné respektovat zákonné podmínky týkající se výskytu území s archeologickými nálezy (UAN I.), které zasahují do plochy záměru. V rámci přípravy a realizace stavby je proto nutné zajistit postupy odpovídající archeologické ochraně území v souladu s § 22 zákona č. 20/1987 Sb., o státní památkové péči, zejména včasnou komunikaci s příslušným odborným pracovištěm a případnou realizaci archeologického dohledu či záchranného výzkumu.



Hodnocení vlivu stavby na krajinný ráz

Záměr představuje **slabý zásah do vizuální a estetické charakteristiky** území. Z mapové analýzy viditelnosti vyplývá, že bude ve své lokalitě vizuálně patrný jen omezeně. Rozsah viditelnosti je determinován zejména reliéfem terénu, polohou stavby a charakterem okolní vegetace, která většinu pohledů účinně tlumí. Záměr bude převážně vnímán pouze z bezprostředního okolí a ze svahů orientovaných směrem k lokalitě.

Ve vzdálenosti přibližně 2 km může být záměr pozorovatelný z vrcholů Jezovská horka a Radechov. Částečná viditelnost je možná také z hradu Bezděz, avšak jeho vzdálenost přesahující 8 km způsobuje výraznou redukci vizuálního vjemu. Stavba zde vystupuje pouze jako drobný prvek bez zásadního vlivu na kompozici panoramatu.

Na základě provedené analýzy lze uzavřít, že záměr bude mít na širší krajinu pouze minimální vizuální dopad, jeho působení je prostorově omezené a v dálkových pohledech zanedbatelné.

Ochranné podmínky podle Preventivního hodnocení Dokeska, Ateliér V 11/2007:

Ochrana znaků přírodní charakteristiky vč. přírodních hodnot, VKP a ZCHÚ

- MZCHÚ, VKP, ÚSES, Natura 2000 jsou chráněny dle některých ustanovení zák. č. 114/1992 Sb. – **bude dotčeno částečně** (VKP les)

Ochrana znaků kulturní a historické charakteristiky vč. kulturních dominant

- Respektování lokality Strážova bez možnosti nové výstavby – **nebude dotčeno**
- Respektování kulturní dominanty Bezdězu – **nebude dotčeno**

Ochrana znaků estetických hodnot vč. harmonického měřítka a vztahů v krajině

- Vyloučení obnovy staveb na zaniklých lokalitách – **bude dotčeno**
- Respektování harmonického vztahu zástavby a krajinného rámce – **nebude dotčeno**
- Vyloučení záměrů vybočujících z harmonického měřítka krajiny – **nebude dotčeno**
- Zachování příznivého stavu vizuálního znečištění krajiny – **nebude dotčeno**

Na základě provedeného hodnocení lze konstatovat, že posuzovaný záměr Rekreační resort Ralsko bude mít na krajinný ráz pouze mírně negativní, prostorově omezený a lokální vliv. Reliéf terénu a okolní vegetační kryt účinně snižují jeho vizuální uplatnění v krajině.

S ohledem na výše uvedené skutečnosti lze uzavřít, že záměr nenaruší významné přírodní, kulturní ani estetické hodnoty krajiny dle § 12 odst. 1 zákona č. 114/1992 Sb. a jeho vliv na krajinný ráz lze hodnotit jako akceptovatelný, za předpokladu dodržení stanovených podmínek archeologické ochrany.



Přílohy

ČESKÉ VYSOKÉ UČENÍ TECHNICKÉ V PRAZE
FAKULTA STAVEBNÍ

vydává

OSVĚDČENÍ

Ing. VĚRA VITOŇOVÁ
nar. 5.9.1976 v Příbrami

absolvoval(a) program

Ochrana krajinného rázu dle §12 zák. č. 114/1992 Sb.
**IDENTIFIKACE A KLASIFIKACE ZNAKŮ KRAJINNÉHO RÁZU A
UŽITÍ VÝSLEDKŮ PŘÍPADOVÉHO A PREVENTIVNÍHO HODNOCENÍ
V ROZHODOVACÍCH A PLÁNOVACÍCH PROCESECH**

pořádaného v cyklu
„Metody ochrany charakteru a identity kulturní krajiny“
v rozsahu 44 hodin


prof. Ing. arch. ThLic. Jiří Kupka, Ph.D.
vedoucí katedry urbanismu a ÚP




prof. Ing. Jiří Máca, CSc.
děkan Fakulty stavební

V Praze dne 28.4.2022
No-2022-03



Praha dne: 21. února 2024

Č. j.: MZP/2024/610/467

Sp. zn.: ZN/MZP/2019/610/33

Vyřizuje: Ing. Eva Warausová

Tel.: 267 122 908

E-mail: eva.warausova2@mzp.cz

Ing. Kateřina Lagner Zímová

Za Oborou 34,

160 00 Praha 6

Zimova.katerina@icloud.com

ROZHODNUTÍ

Ministerstvo životního prostředí, odbor adaptace na změnu klimatu, jako správní orgán příslušný dle ustanovení § 45i odst. 3 zákona č. 114/1992 Sb., o ochraně přírody a krajiny, ve znění pozdějších předpisů (dále jen „zákon“), po provedeném správním řízení vyhovuje žádosti o prodloužení autorizace udělené rozhodnutím čj. MZP/2019/610/790 ze dne 7. 3. 2019, kterou podala dne 9. 10. 2023 (pod čj. MZP/2023/610/4138)

Ing. Kateřina Lagner Zímová

narozena dne 7. 4. 1984 v Praze,

trvale bytem: Za Oborou 34, 160 00 Praha 6

(dále jen žadatelka)

a prodlužuje jí autorizaci

k hodnocení vlivů závažných zásahů na zájmy chráněné podle části druhé, třetí a páté zákona ve smyslu § 67 tohoto zákona.

Autorizace se v souladu s § 45j odst. 4 zákona prodlužuje s účinností **od 15. 3. 2024** na dobu 5 let, tedy **do 14. 3. 2029**. Autorizaci je možné opakovaně prodloužit o dalších 5 let na základě nové žádosti podané alespoň 6 měsíců před skončením platnosti stávající autorizace. Udělená autorizace je nepřenosná na jinou osobu.

Ministerstvo životního prostředí
Vršovická 1442/65, 100 10 Praha 10

(+420) 26712-1111

postni@mzp.cz

ISDS: 9gsaax4

www.mzp.cz

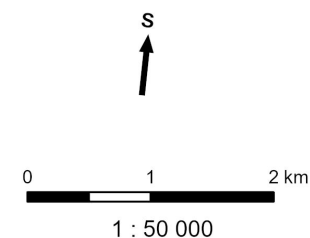
Elektronický podpis
Ing. Linda Stuchlíková
Ministerstvo životního prostředí
22.02.2024 12:07



301a SOUČASNÝ STAV

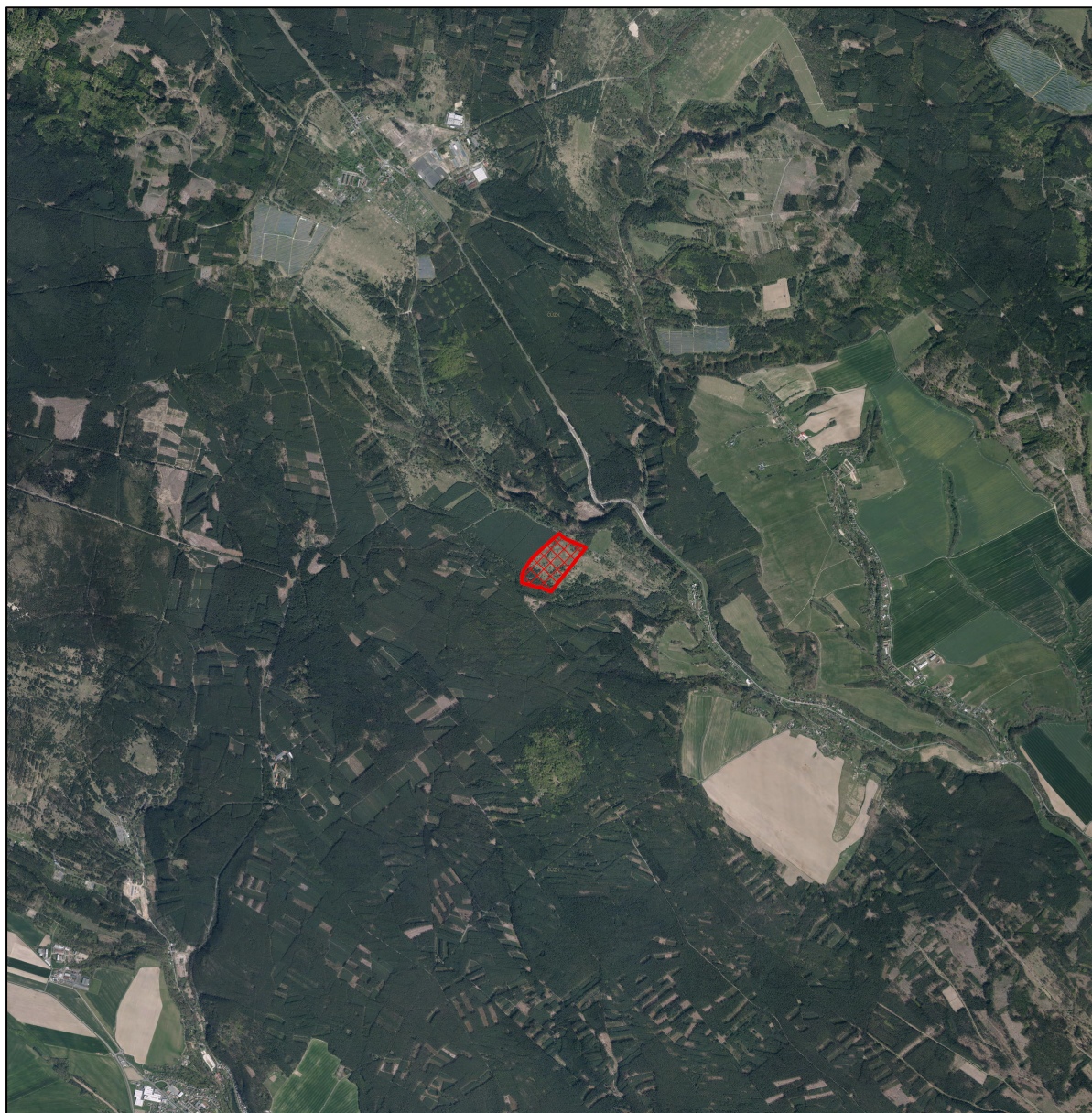
Ralsko
rekreační resort

 umístění záměru



Kateřina LAGNER ZÍMOVÁ
Praha 2025

Zdroj podkladové mapy:
ČÚZK, Základní mapa 1 : 50 000



301b SOUČASNÝ STAV

Ralsko
rekreační resort

 umístění záměru

S


0 1 2 km
1 : 50 000

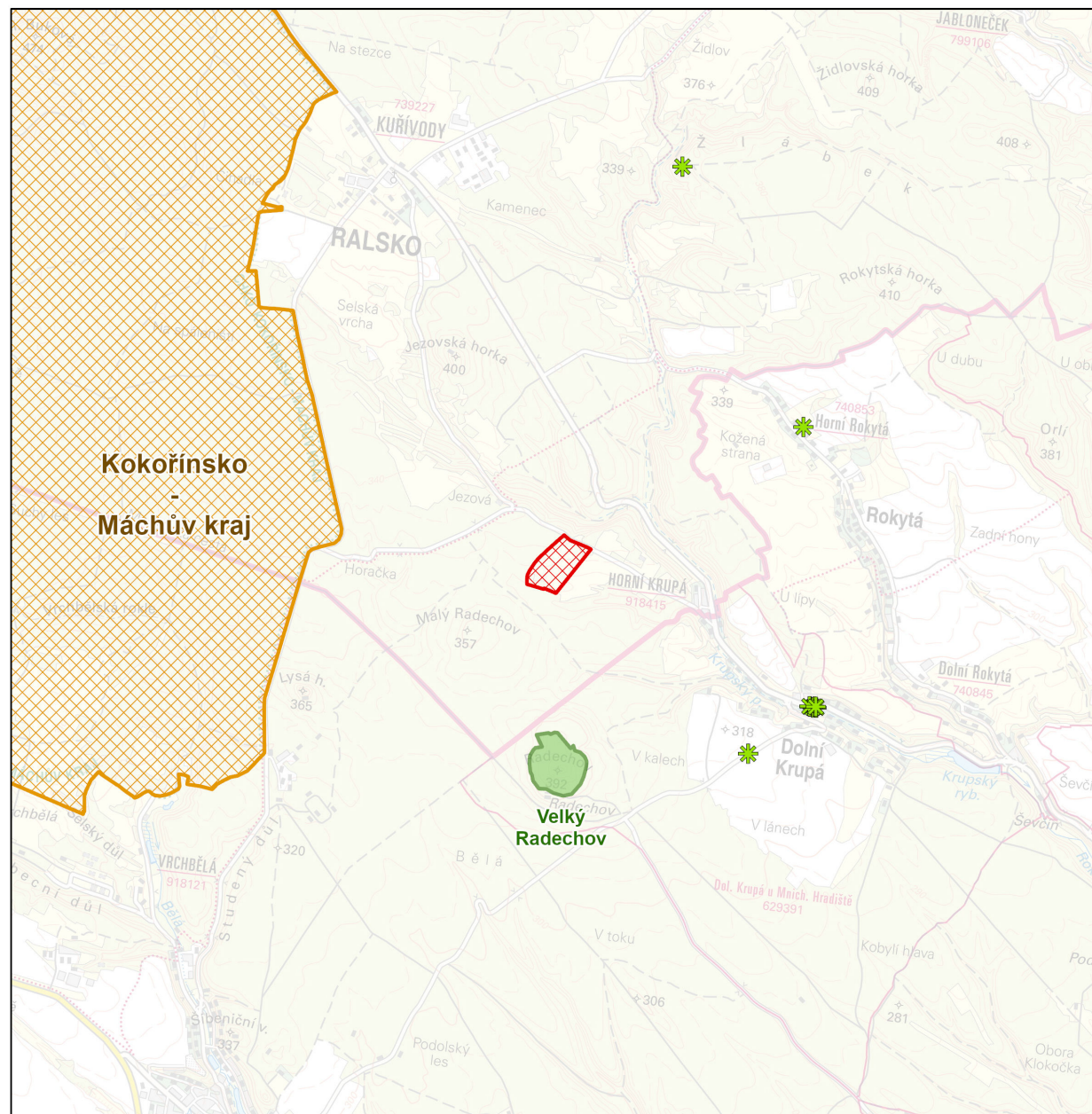
Kateřina LAGNER ZÍMOVÁ
Praha 2025
Zdroj podkladové mapy:
ČÚZK, Aktuální ortofotomapa



Hodnocení vlivu stavby na krajinný ráz

302 OCHRANA PŘÍRODY

Ralsko
rekreační resort



-  přírodní památka
-  chráněná krajinná oblast
-  památný strom
-  umístění záměru

S

0 1 2 km
1 : 50 000

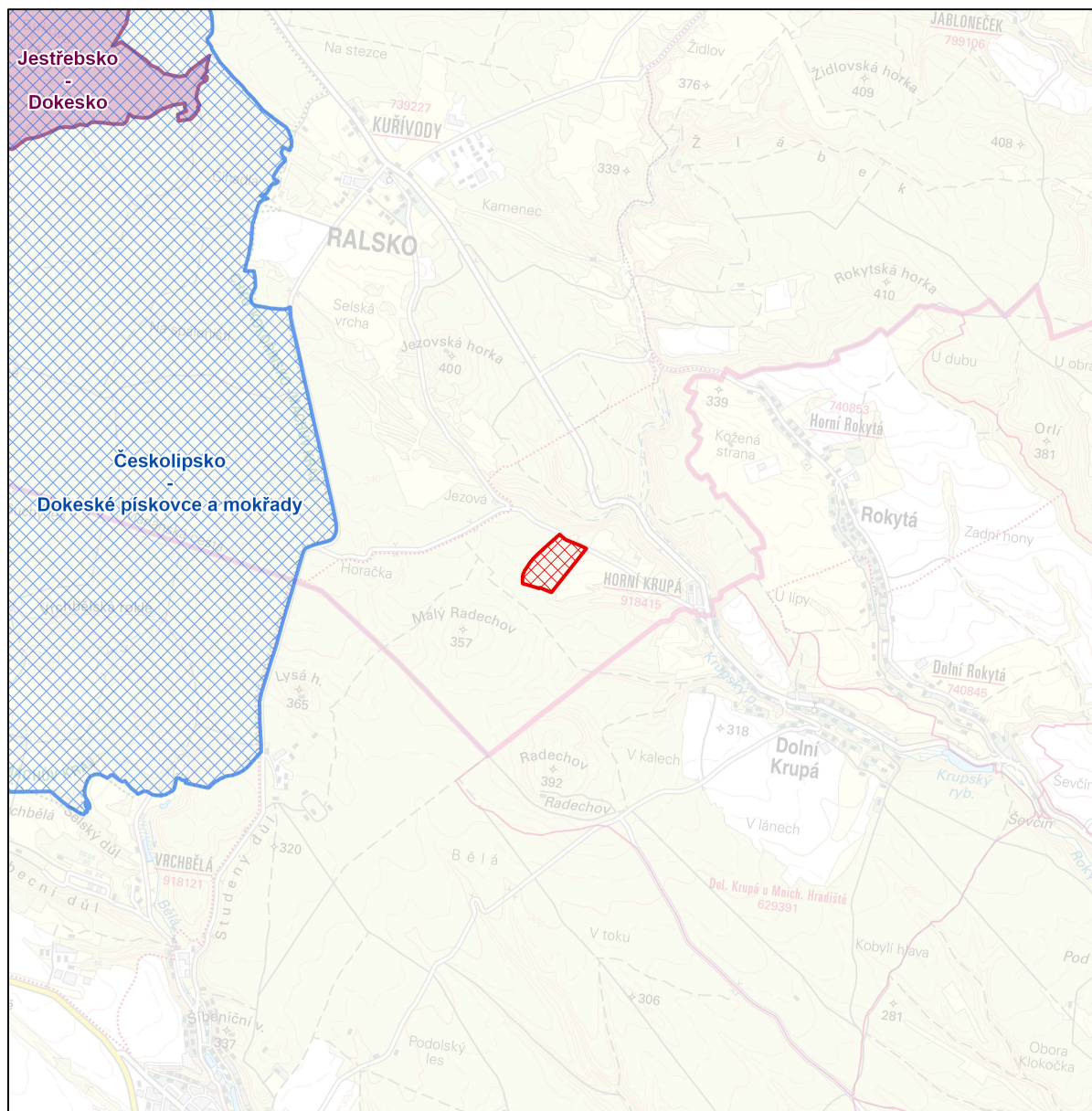
Kateřina LAGNER ZÍMOVÁ
Praha 2025
Zdroj podkladové mapy:
AOPK, MZCHÚ, VZCHÚ
ČÚZK, Základní mapa 1 : 50 000





Hodnocení vlivu stavby na krajinný ráz

303 NATURA 2000

Ralsko
rekreační resort



-  ptačí oblast
-  evropsky významná lokalita

-  umístění záměru

S
↑

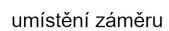
0 1 2 km

1 : 50 000

Kateřina LAGNER ZÍMOVÁ
Praha 2025
Zdroj podkladové mapy:
AOPK, NATURA 2000
ČÚZK, Základní mapa 1 : 50 000

Ralsko
rekreační resort

Ralsko
rekreační resort



v řešeném území se nenachází žádný přírodní park



0 1 2 km

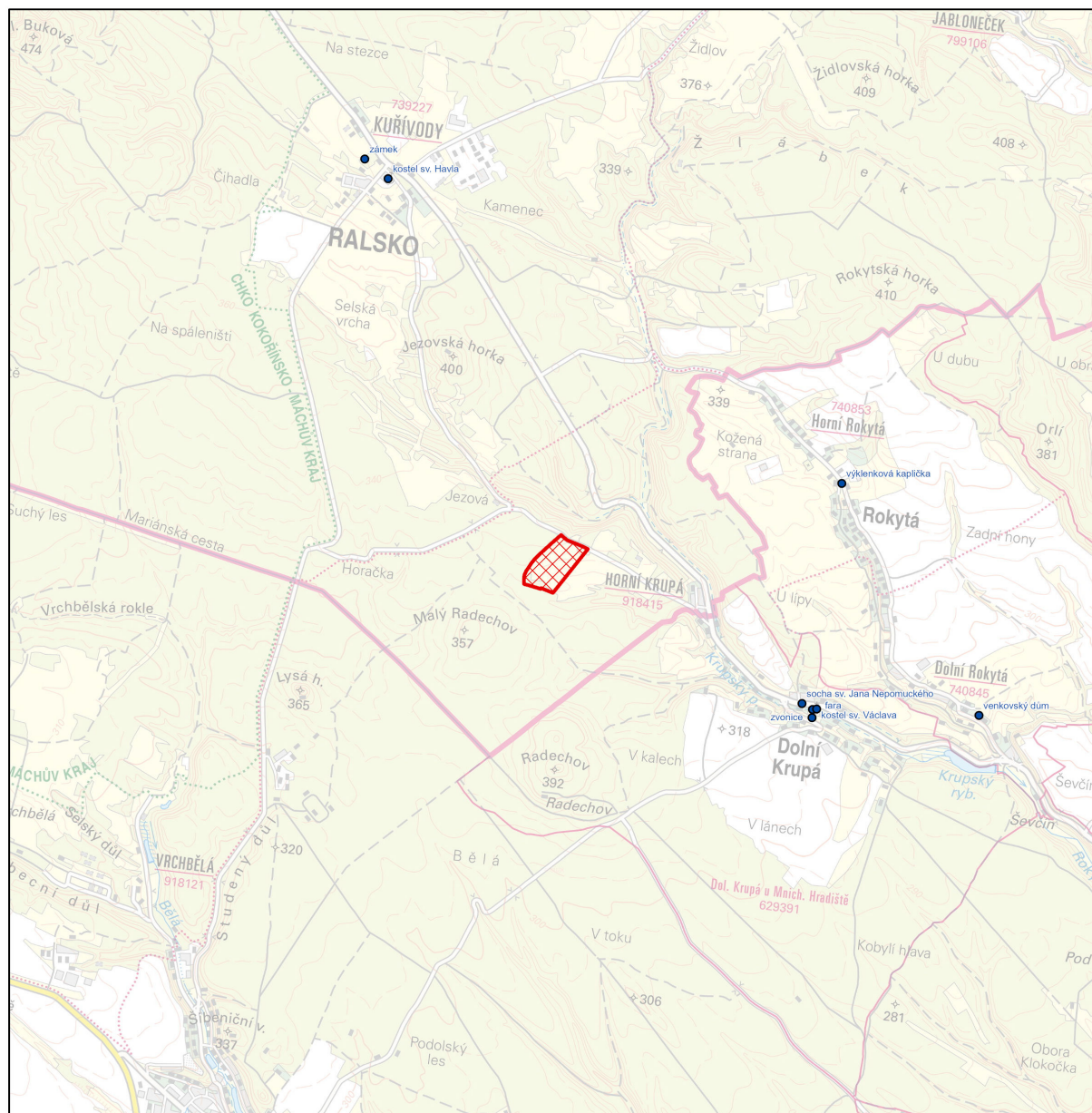
1 : 50 000

Kateřina LAGNER ZÍMOVÁ
Praha 2025
Zdroj podkladové mapy:
AOPK, Přírodní park
ČÚZK, Základní mapa 1 : 50 000



Hodnocení vlivu stavby na krajinný ráz

305a PAMÁTKOVÁ OCHRANA Ralsko rekreační resort



● nemovitá památka

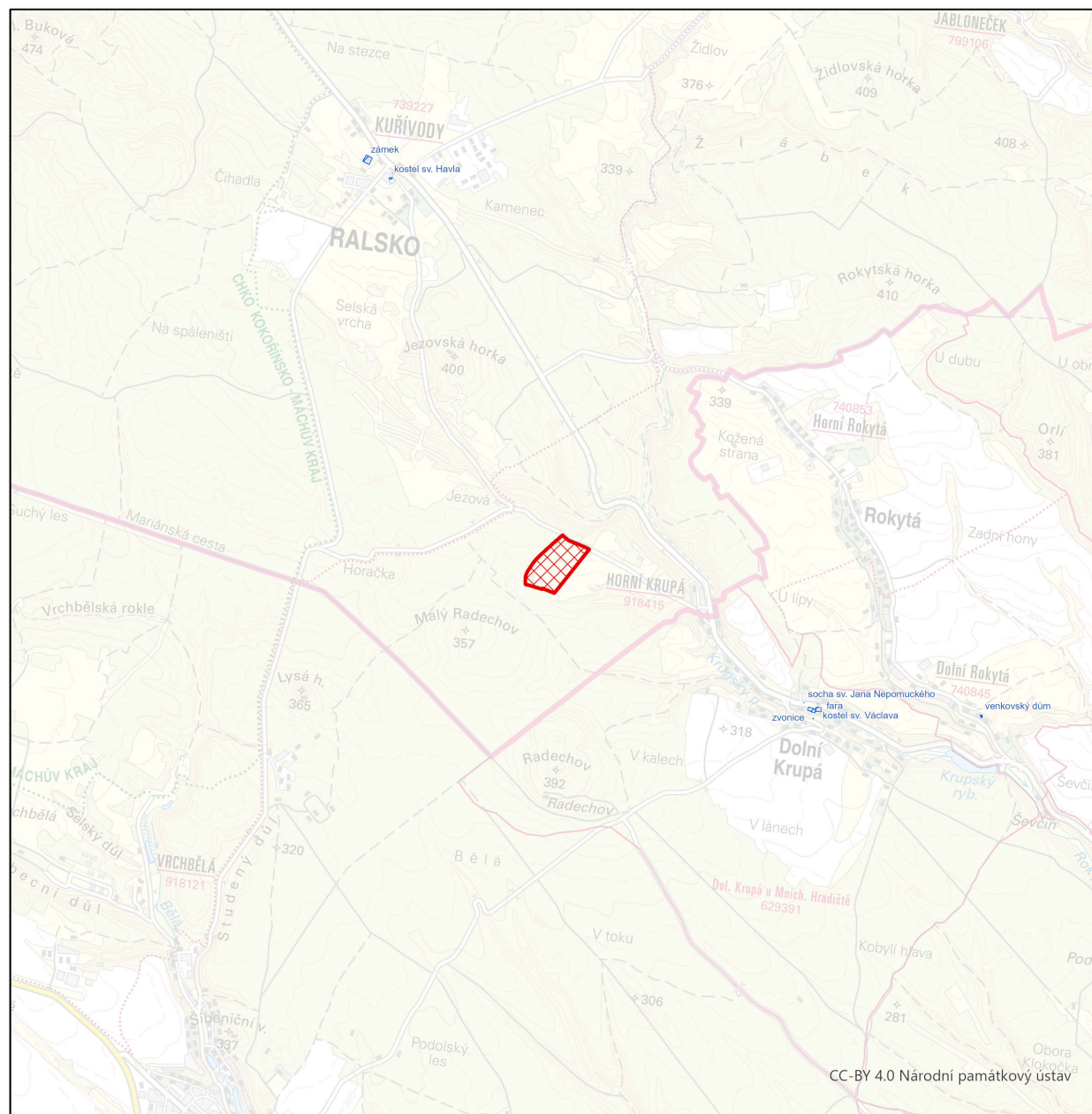
▨ umístění záměru

S
↑

0 1 2 km
1 : 50 000

Kateřina LAGNER ŽÍMOVÁ
Praha 2025
Zdroj podkladové mapy:
NPU, databáze ÚSKP
ČÚZK, Základní mapa 1 : 50 000

305b PLOŠNÁ
PAMÁTKOVÁ OCHRANA
Ralsko
rekreační resort

 kulturní památka

 umístění záměru



0 1 2 km

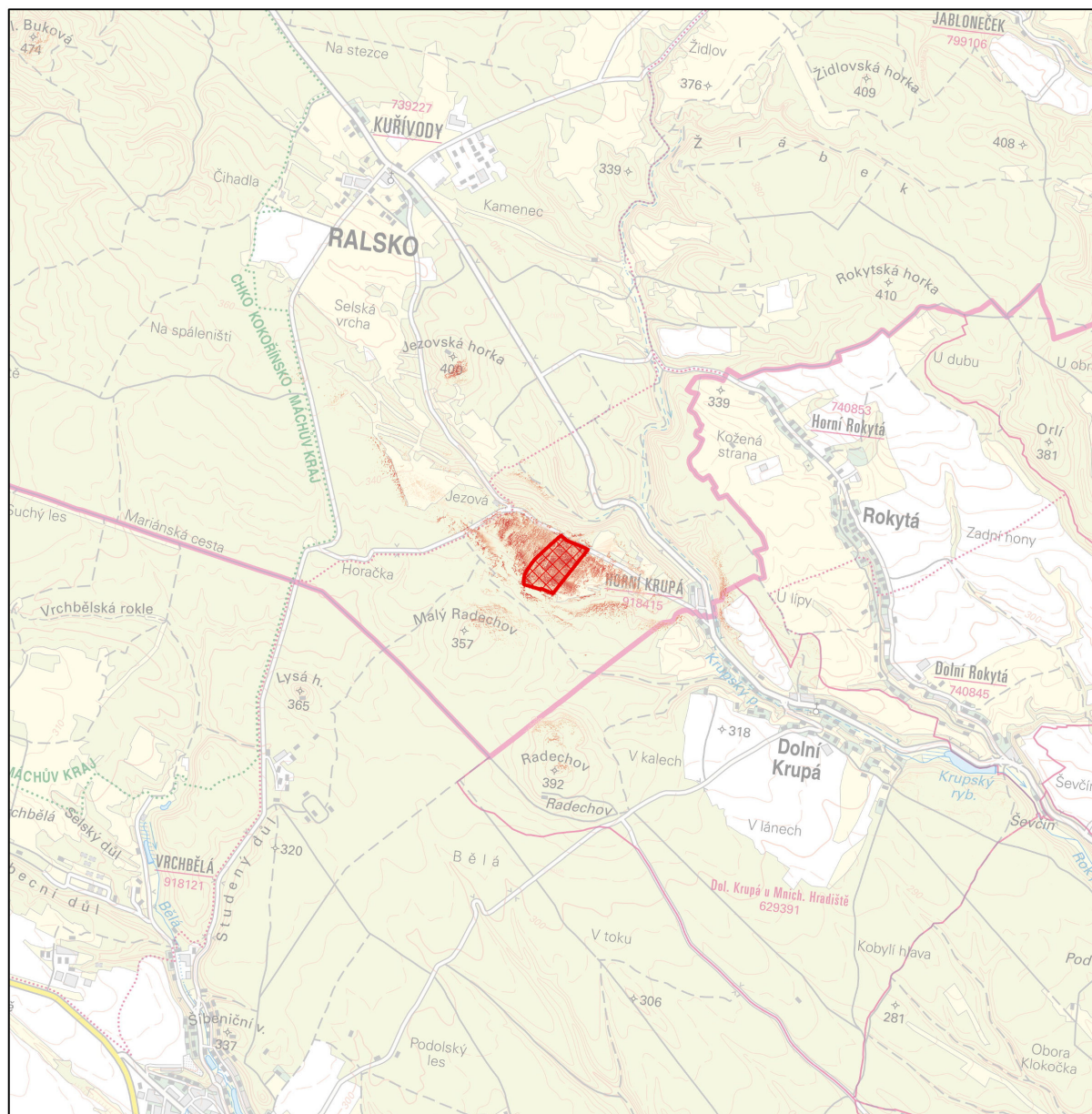
1 : 50 000

Kateřina LAGNER ZÍMOVÁ
Praha 2025
Zdroj podkladové mapy:
NPÚ, ÚAP
ČÚZK, Základní mapa 1 : 50 000



Hodnocení vlivu stavby na krajinný ráz

306 ANALÝZA VIDITELNOSTI Ralsko rekreační resort



záměr je hodně viditelný
záměr není vidět

umístění záměru

S

0 0,5 1 2 km
1 : 50 000



Kateřina LAGNER ZÍMOVÁ
Praha 2025
Zdroj podkladové mapy:
ČÚZK, DMP 1G
ČÚZK, Základní mapa 1 : 50 000





Hodnocení vlivu stavby na krajinný ráz

307 KOMPLEXNÍ ANALÝZA Ralsko rekreační resort

viditelnost záměru

-  záměr je hodně viditelný
-  záměr není vidět

ochrana přírody

-  přírodní památka
-  chráněná krajinná oblast

památková ochrana

-  nemovitá památka

 umístění záměru

S
↑

0 1 2 km
1 : 50 000

Kateřina LAGNER ZÍMOVÁ
Praha 2025

Zdroj podkladové mapy:
AOPK, MZCHÚ, VZCHÚ
NPÚ

ČÚŽK, DMP 1G, Základní mapa 1 : 50 000

